



## Handbuch - TeamViewer 4.0



## Inhaltsverzeichnis

<b>I</b>	<b>Leistungsumfang</b> .....	<b>I</b>
I.1	Einleitung .....	I
I.1.1	Über TeamViewer .....	I
I.1.2	Neu ab Version 4.0 .....	I
I.1.3	Neu ab Version 3.6 .....	I
I.1.4	Neu ab Version 3.5 .....	2
I.1.5	Funktionen der Mac-Version .....	2
I.1.6	Über dieses Handbuch .....	2
<b>2</b>	<b>Installation</b> .....	<b>3</b>
2.1	TeamViewer Downloads .....	3
2.1.1	TeamViewer .....	3
2.1.2	TeamViewer Quick Support .....	3
2.1.3	TeamViewer Host .....	4
2.1.4	TeamViewer Manager .....	4
2.2	TeamViewer installieren .....	5
2.3	Automatischen Start mit Windows® konfigurieren .....	7
2.3.1	Unterschiede zwischen Anwendung und Systemdienst .....	7
2.4	Lizenz aktivieren .....	9
<b>3</b>	<b>Hauptfenster</b> .....	<b>10</b>
3.1	TeamViewer Hauptfenster .....	10
3.2	QuickSupport Hauptfenster .....	11
<b>4</b>	<b>Verbindungen</b> .....	<b>12</b>
4.1	Grundlagen .....	12
4.2	Mit einem Partner verbinden .....	12
4.3	Mit Windows-Authentifizierung verbinden .....	13
4.4	Zugriffskontrolle .....	15
4.4.1	Überblick über die Zugriffskontrolle .....	15
4.4.2	Zugriffsmodus für die aktuelle Sitzung auswählen. ....	16
4.4.3	Details der Zugriffsmodi .....	17
4.4.4	Detaileinstellung der Zugriffskontrolle im Überblick .....	18
4.4.5	Eigene Einstellungen .....	20
4.4.6	Abhängigkeit Zugriffsmodi und Sicherheitseinstellungen .....	20
4.5	Aliase verwenden .....	22
4.6	TeamViewer Partnerliste und Online-Anzeige .....	23
4.6.1	TeamViewer Konto erstellen .....	24
4.6.2	Anmeldung am TeamViewer Konto in TeamViewer .....	25
4.6.3	Aktionen in der Partnerliste .....	26
4.6.4	Symbole in der Partnerliste .....	26
4.6.5	Gruppen und Partner zur Partnerliste hinzufügen .....	27
4.6.6	Schnellzugriff .....	28
4.7	Fernsteuerung .....	29
4.7.1	Das Fernsteuerungsfenster .....	29
4.7.2	Aktionen im Fernsteuerungs-Fenster .....	30
4.7.3	Aktionen im Kontrollfenster .....	33



4.8	Präsentation.....	34
4.8.1	Aktionen im Präsentations-Steuerfenster .....	34
4.8.2	Whiteboard .....	36
4.9	Dateiübertragung.....	38
4.9.1	Das Fenster Dateiübertragung .....	38
4.9.2	Dateiübertragungs-Aktionen.....	39
4.9.3	Dateiübertragung Ereignisanzeige .....	39
4.10	VPN-Verbindung.....	40
4.10.1	Beispiele für die Verwendung von TeamViewer VPN:.....	40
4.10.2	Voraussetzung.....	40
4.10.3	VPN Verbindungsaufbau .....	41
4.10.4	Aktionen im Dialog VPN – TeamViewer .....	41
<b>5</b>	<b>Sonstige Funktionen.....</b>	<b>42</b>
5.1	Chat.....	42
5.2	Sitzungsaufzeichnung .....	42
5.3	LAN-Verbindungen.....	44
5.4	Remote Update.....	45
5.5	Remote Systeminformationen .....	45
<b>6</b>	<b>Optionen .....</b>	<b>46</b>
6.1	Registerkarte Allgemein .....	46
6.2	Dialog Proxy-Einstellungen .....	47
6.3	Registerkarte Fernwartung.....	48
6.4	Dialog Eigene Einstellungen .....	50
6.5	Registerkarte Präsentation.....	51
6.6	Registerkarte Sicherheit.....	53
6.6.1	Details der eingehenden Zugriffskontrolle .....	56
6.7	Registerkarte Individuelle Einladung .....	59
6.8	Registerkarte Erweitert .....	60
6.9	Dialog TeamViewer-Server.....	62
6.10	Verbindungsinformationen.....	63
6.11	QuickSupport Optionen .....	64



# 1 Leistungsumfang

## 1.1 Einleitung

### 1.1.1 Über TeamViewer

TeamViewer ist eine einfache, schnelle und sichere Anwendung für PC-Fernsteuerung und Teamarbeit. Sie können TeamViewer für die folgenden Anwendungsfälle verwenden:

- Bieten Sie Ihren Kunden, Kollegen und Freunden spontanen Support per Fernwartung.
- Administrieren Sie Windows®-Server und Workstations (Sie können TeamViewer als Windows®-Systemdienst betreiben. Ihr Computer ist so bereits erreichbar, bevor sich jemand an Windows angemeldet hat.)
- Teilen Sie Ihren Desktop für Präsentationen oder Teamarbeit.

TeamViewer funktioniert ohne Konfigurationsaufwand hinter Firewalls und Proxyservern!

### 1.1.2 Neu ab Version 4.0

- Partnerliste mit Anzeige des Onlinestatus Ihrer Verbindungspartner.
- Schnellzugriff auf entfernte Computer über die Partnerliste.
- Web Connector für die Steuerung entfernter Computer über den Browser (reines HTML und Flash).
- Kunde kann Präsentationen (Schulungen) im Browser betrachten (reines HTML und Flash).
- Ändern der Remote-Bildschirmauflösung für die Dauer einer Fernwartung.
- Anzeige von Remote-Systeminformationen.

### 1.1.3 Neu ab Version 3.6

- TeamViewer-Version für Mac OS 10.4 und 10.5.
- Black- und Whitelist, um den Zugriff auf den Computer anhand der zugreifenden IDs zu regeln.
- Neues Detail bei der Zugriffskontrolle *Entfernten Bildschirm sehen*. TeamViewer kann nun so konfiguriert werden, dass auch das Abgreifen des Bildschirms erst am entfernten Computer bestätigt werden muss.
- Nur LAN-Verbindungen. TeamViewer kann in den erweiterten Optionen nun für den ausschließlichen LAN-Zugriff konfiguriert werden.
- Windows-Authentifizierung möglich.



#### 1.1.4 Neu ab Version 3.5

- Sitzungsaufzeichnung: Es ist nun möglich, Sitzungen am lokalen Computer als Film aufzuzeichnen und später wieder abzuspielen. Somit ist ein Nachweis über die Arbeit am entfernten Computer möglich.
- Zugriffskontrolle: Es kann nun pro Verbindung differenziert eingestellt werden, wie der Zugriff auf den entfernten Computer erfolgt. Der Modus *Vollzugriff* verhält sich dabei wie die Standardeinstellung vor Version 3.5. Im Modus *alles bestätigen* wird zunächst nur das Bild übertragen, Fernsteuerung ist erst nach Anfrage und Freigabe möglich.
- VPN: Mit TeamViewer kann jetzt eine VPN-Verbindung zum entfernten Computer aufgebaut werden. Somit ist es z.B. möglich, mit lokalen Anwendungen auf entfernte Datenbanken zuzugreifen, z.B. für den Support- und Homeoffice-Einsatz.
- Remote Reboot: Der entfernte Computer kann nun aus dem TeamViewer heraus neu gestartet werden. Auch das Starten im abgesicherten Modus ist möglich. Ein Reconnect nach dem Booten ist auch mit TeamViewer QuickSupport möglich.
- TeamViewer Optionen können jetzt exportiert und importiert werden. Optimal um mehrere PCs mit gleichen TeamViewer Einstellungen zu versehen.

#### 1.1.5 Funktionen der Mac-Version

Die Mac-OS Version entspricht weitgehend der Windows-Version. Folgende Funktionen sind nicht verfügbar: VPN, Sitzungsaufzeichnung, Automatischer Start mit dem Betriebssystem, Bildschirm und Eingaben am entfernten Computer deaktivieren (wenn der entfernte Computer ein Mac ist), sowie der Import und Export von Einstellungen, das anpassbare Custom-Quick-Support Modul und der Remote-Reboot von Mac-Computern.

#### 1.1.6 Über dieses Handbuch

Dieses Handbuch beschreibt die Arbeit mit TeamViewer. Bitte melden Sie Fehler an [support@teamviewer.com](mailto:support@teamviewer.com).

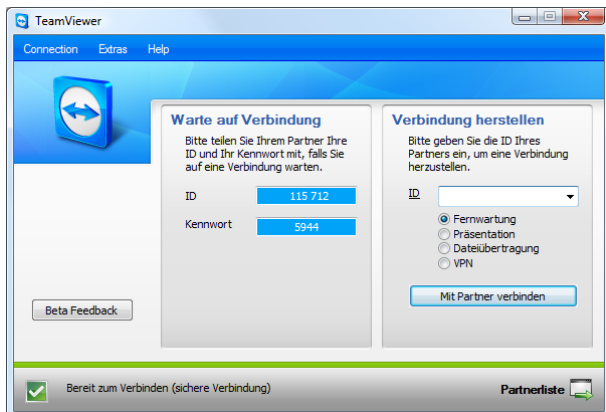


## 2 Installation

### 2.1 TeamViewer Downloads

#### 2.1.1 TeamViewer

Dies ist das Hauptprogramm. Sie können dieses Modul verwenden, um Verbindungen zu Ihren Partnern aufzubauen, aber auch um eingehende Verbindungen zu akzeptieren.



Das TeamViewer Hauptfenster.

#### 2.1.2 TeamViewer Quick Support

Dies ist eine Anwendung in Form einer einzelnen ausführbaren Datei. Sie können diese Anwendung ohne Installation ausführen und benötigen so keine Windows® Administratorrechte.

Mit diesem Modul können Sie eingehende Verbindungen annehmen, jedoch nicht selbst ausgehende Verbindungen aufbauen. Typischerweise geben Sie dieses Modul an Ihre Kunden weiter.

Auf unseren Internet-Seiten können Sie sich eine optisch angepasste Version von QuickSupport generieren (mit Ihrem Begrüßungstext und Ihrem Logo).



Das QuickSupport Hauptfenster.



### **2.1.3 TeamViewer Host**

Diese Anwendung wird als Windows®-Systemdienst installiert. Computer, auf denen TeamViewer Host installiert ist, können bereits nach dem Systemstart (und vor der Windows-Anmeldung) mit TeamViewer administriert werden. Es sind keine ausgehenden Verbindungen möglich. (TeamViewer Host bietet damit eine Teilmenge des Funktionsumfangs des TeamViewer Hauptprogrammes).

Typischerweise installieren Sie dieses Modul auf Servern, oder allgemein auf Computern, die Sie jederzeit unbeaufsichtigt administrieren möchten.

### **2.1.4 TeamViewer Manager**

TeamViewer Manager ist eine Datenbankanwendung, in der Sie alle Partner verwalten können. Außerdem bietet die Software umfangreiche Funktionen zur Auswertung von Sitzungen, z.B. für Abrechnungszwecke. TeamViewer Manager ist Bestandteil von TeamViewer Premium.



## 2.2 TeamViewer installieren

Führen Sie die Setup-Datei aus, die Sie herunter geladen haben. Ein Installations-Assistent leitet Sie durch die Installationsschritte:

1. **Willkommen bei TeamViewer**  
Klicken Sie auf *Weiter*, um mit der Installation fortzufahren. (Wenn Sie das Kontrollkästchen *Erweiterte Einstellungen anzeigen* nicht aktivieren, werden die Installationsschritte 5, 6 und 7 ausgelassen).
2. **Einsatzbereich**  
Wählen Sie aus, ob Sie TeamViewer geschäftlich einsetzen (z.B. Support, Präsentationen, Home-Office, Desktop-Sharing mit Kollegen, etc.) oder im privaten Umfeld (z.B. Verbindungen zu Freunden und Verwandten oder auf den eigenen Computer). Wenn beides der Fall ist, aktivieren Sie bitte die Option *beides*.
3. **Lizenzabkommen**  
Lesen Sie das Lizenzabkommen und wählen Sie die Option *Ich akzeptiere das Lizenzabkommen*. Falls Sie im Schritt 2 private Nutzung ausgewählt haben, bestätigen Sie dies bitte im Rahmen des Lizenzabkommens über die Option *Ich bestätige, dass ich TeamViewer ausschließlich privat nutze*. Klicken Sie auf *Weiter*, um fortzufahren.
4. **Installationsart festlegen**  
Wählen Sie *Normale Installation*, um TeamViewer später bei Bedarf über das Windows-Startmenü zu starten. Wählen Sie *Automatisch mit Windows® starten*, wenn Sie TeamViewer als Systemdienst installieren möchten. Weitere Informationen hierzu finden Sie im Abschnitt [2.3 Automatischen Start mit Windows® konfigurieren](#). Falls Sie sich für den automatischen Start mit Windows® entscheiden, vergeben Sie bitte im Feld *Kennwort* ein sicheres Kennwort, das Sie zur Bestätigung im Feld *Kennwort bestätigen* wiederholen.
5. **VPN installieren (optional)**  
Aktivieren Sie das Kontrollkästchen TeamViewer VPN verwenden, wenn Sie TeamViewer VPN nutzen möchten. Weitere Informationen hierzu finden Sie im Abschnitt [4.10 VPN-Verbindung](#).
6. **Zielverzeichnis auswählen (optional)**  
Wählen Sie das Zielverzeichnis für die Installation aus und klicken Sie auf *Weiter*.
7. **Startmenü-Ordner bestimmen (optional)**  
Bestimmen Sie den Startmenü-Ordner, in dem die TeamViewer Verknüpfungen angelegt werden sollen, und klicken Sie auf *Installieren* um fortzufahren.
8. **Die Installation von TeamViewer wird abgeschlossen**  
Klicken Sie auf *Fertigstellen*, um fortzufahren.



**Hinweis zu 4:** Die Option *TeamViewer automatisch mit Windows® starten* ist auf den Betriebssystemen Windows® 98, NT und ME nicht verfügbar.

**Hinweis zu 5:** Die Option *TeamViewer VPN verwenden* steht erst ab dem Betriebssystem Windows® 2000 zur Verfügung.

**Allgemeiner Hinweis:** Einige Optionen sind nur verfügbar, wenn Sie über Windows®-Administratorrechte verfügen.



## 2.3 Automatischen Start mit Windows® konfigurieren

### 2.3.1 Unterschiede zwischen Anwendung und Systemdienst

Sie können TeamViewer während der Installation oder später in den Optionen als Windows® Systemdienst konfigurieren. Dieser Abschnitt diskutiert die Unterschiede zwischen TeamViewer als reguläre Windows-Anwendung und TeamViewer als Windows® Systemdienst:

#### Wenn Sie TeamViewer als Windows-Anwendung installieren:

- Müssen Sie TeamViewer manuell starten, um Remote-Support zu geben, Remote-Support zu empfangen oder eine Online-Präsentation durchzuführen.
- Ist Ihr Computer über TeamViewer nicht mehr erreichbar, sobald Sie TeamViewer beenden.
- Erstellt TeamViewer in der Standardeinstellung bei jedem Start ein neues Sitzungskennwort. Ihr Computer ist so nur für Personen erreichbar, die neben Ihrer TeamViewer-ID auch das Sitzungskennwort kennen. Da sich das Kennwort mit jedem Start ändert, haben so auch Personen, die bereits einmal mit Ihrem Computer verbunden waren, keinen permanenten Zugriff auf Ihren Computer.
- Dies ist der Standard-Modus, er passt perfekt für die meisten Anwendungsfälle.

#### Wenn Sie TeamViewer als Windows Systemdienst installieren:

- Läuft TeamViewer während Ihrer gesamten Windows® Sitzung.
- Ist Ihr Computer schon vor der Windows®-Anmeldung über TeamViewer erreichbar.
- Ist Ihr Computer immer erreichbar, wenn er eingeschaltet ist.
- Dieser Modus eignet sich z.B. für die Fernwartung von Servern. So muss auf der Gegenseite niemand anwesend sein und Sie können den Computer sogar neu starten und sich nach dem Neustart wieder mit TeamViewer verbinden.



### So konfigurieren Sie TeamViewer als Windows-Systemdienst

Wenn Sie den automatischen Start mit Windows nicht schon während der Installation konfiguriert haben, können Sie dies später jederzeit mit folgenden Schritten nachholen:

1. Starten Sie TeamViewer.
  2. Klicken Sie im Extras-Menü auf *Optionen*.
  3. Wechseln Sie auf die Registerkarte *Allgemein*.
  4. Aktivieren Sie im Bereich *Starteinstellungen* die Option *TeamViewer mit Windows starten*.
  5. Geben Sie im Feld *Kennwort* ein sicheres Kennwort ein und bestätigen Sie dieses.
  6. Klicken Sie auf *OK* und starten Sie Ihren Computer neu.
- Ihr Computer ist nach dem Neustart erreichbar.

**Hinweis:** Alternativ zum Neustart können Sie den TeamViewer Dienst auch manuell im Dienste Snap-In der Microsoft Management Console starten.

**Hinweis:** Unter Windows® Vista läuft immer ein TeamViewer Dienst. Stoppen Sie diesen Dienst nicht von Hand! Dieser Dienst optimiert TeamViewer für Windows® Vista.

**Hinweis:** TeamViewer Host wird immer als Windows® Systemdienst installiert.



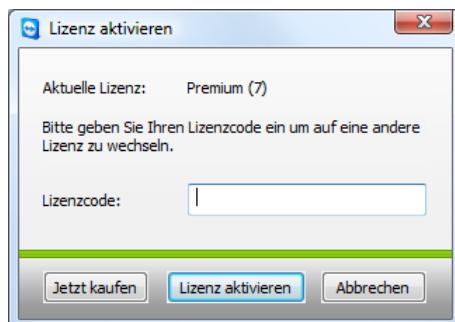
## 2.4 Lizenz aktivieren

Privatanwender können die kostenlose Version von TeamViewer einsetzen. Für den gewerblichen Einsatz kaufen Sie in unserem Online-Shop <http://www.teamviewer.com/de/licensing/index.aspx> eine Lizenz und aktivieren mit dem Lizenzschlüssel später Ihren TeamViewer.

### So aktivieren Sie TeamViewer:

1. Starten Sie TeamViewer.
2. Führen Sie den Befehl *Extras / Lizenz aktivieren* aus.
3. Geben Sie Ihren Lizenzcode ein.
4. Klicken Sie auf *Lizenz aktivieren*.

→ Ihre TeamViewer Lizenz ist jetzt aktiviert.



*Der Dialog Lizenz aktivieren.*



## 3 Hauptfenster

### 3.1 TeamViewer Hauptfenster

Das TeamViewer Hauptfenster ist in zwei Bereiche gegliedert:

#### Warte auf Verbindung

In diesem Bereich finden Sie Ihre TeamViewer-ID und Ihr Sitzungs-Kennwort. Wenn Sie diese Daten an Ihren Partner weitergeben, kann dieser sich mit Ihrem Computer verbinden.

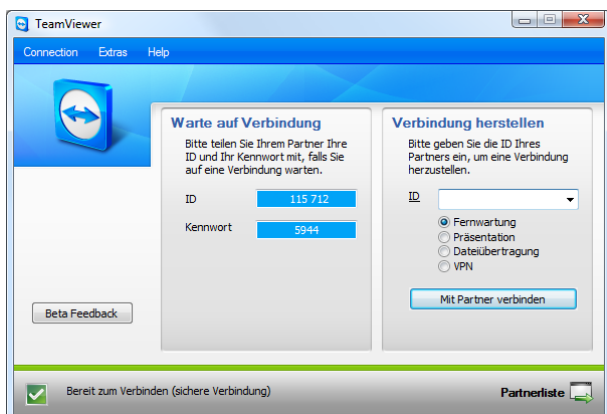
(Wenn Sie in den *Optionen* auf der Registerkarte *Allgemein* ein festes Kennwort vergeben haben steht hier *Vordefiniert*)

#### Verbindung herstellen

In diesem Abschnitt können Sie die ID Ihres Partners eingeben, wenn Sie eine Verbindung aufbauen wollen.

Wählen Sie hier Ihren TeamViewer Modus:

- **Fernwartung**  
Steuern Sie den Computer Ihres Partners oder arbeiten Sie gemeinsam an einem Computer (Desktop-Sharing).
- **Präsentation**  
Zeigen Sie Ihrem Partner Ihren Desktop oder einzelne Fenster.
- **Dateiübertragung**  
Transferieren Sie Dateien vom oder zum Computer Ihres Partners. (Sie können den Dateitransfer auch aus einer laufenden Fernwartungs-Sitzung heraus starten).
- **VPN**  
Bauen Sie eine VPN-Verbindung zu Ihrem Partner auf. Hierzu muss TV-VPN installiert sein, siehe [4.10 VPN-Verbindung](#).



Das TeamViewer Hauptfenster.



### 3.2 QuickSupport Hauptfenster

TeamViewer QuickSupport ist eine Anwendung in Form einer einzelnen ausführbaren Datei. Sie können TeamViewer QuickSupport auf Ihrer Internet-Seite zum Download anbieten. Ihre Partner müssen dann nur noch diese Datei herunterladen und ausführen. Es ist keine Installation notwendig und es werden keine Administrator-Rechte benötigt.



*Das QuickSupport Hauptfenster.*

Über die Schaltfläche mit dem Zahnradsymbol können Sie das Fenster QuickSupport Optionen aufrufen (siehe [6.11 QuickSupport Optionen](#)).



## 4 Verbindungen

### 4.1 Grundlagen

Vergleicht man ein Telefonat mit einer TeamViewer-Verbindung so entspricht die Bedeutung der Telefonnummer bei einer TeamViewer-Verbindung der TeamViewer ID.

TeamViewer-Computer werden über eine weltweit eindeutige ID identifiziert. Diese ID wird beim ersten Start von TeamViewer automatisch anhand von Hardware-Merkmalen generiert und ändert sich später nicht mehr. (Diese ID ist vollkommen unabhängig von der IP-Adresse Ihres Computers).

### 4.2 Mit einem Partner verbinden

Dieser Abschnitt beschreibt, wie Sie eine Verbindung von TeamViewer zu TeamViewer bzw. von TeamViewer zu TeamViewer-QuickSupport herstellen.

**So verbinden Sie sich mit einem Partner:**

1. Starten Sie TeamViewer.
2. Bitten Sie Ihren Partner, TeamViewer oder TeamViewer QuickSupport zu starten.
3. Fragen Sie Ihren Partner nach seiner TeamViewer-ID und nach seinem Kennwort.
4. Tragen Sie die ID Ihres Partners im Feld ID unter *Verbindung herstellen* ein.
5. Wählen Sie im Optionsfeld TeamViewer Mode Ihren Modus:
  - Fernwartung  
Ermöglicht Fernwartung und Teamarbeit.
  - Präsentation  
Überträgt Ihren Desktop zu Ihrem Partner.
  - Dateiübertragung  
Ermöglicht einfache Dateiübertragung.
  - VPN  
Baut eine VPN Verbindung zum gewünschten Computer auf
6. Klicken Sie auf *Mit Partner verbinden*.
  - Der Dialog *TeamViewer Authentifizierung* wird geöffnet.
7. Geben Sie das Kennwort des entfernten Computers ein.
  - Sie sind mit dem Computer Ihres Partners verbunden.

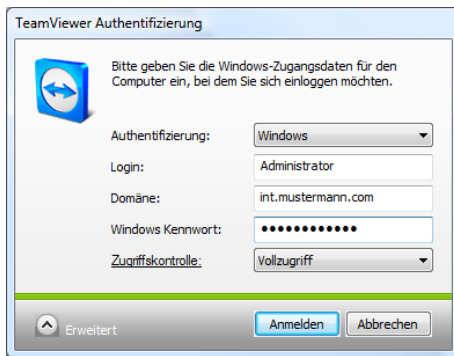


### 4.3 Mit Windows-Authentifizierung verbinden

Statt der TeamViewer-Authentifizierung mittels ID und Kennwort können Sie sich auch mit Benutzernamen und Kennwort eines Windows-Kontos am entfernten Computer anmelden.

#### So verbinden Sie sich mit Windows-Authentifizierung

1. Starten Sie TeamViewer.
2. Bitten Sie Ihren Partner, TeamViewer oder TeamViewer QuickSupport zu starten.
3. Fragen Sie Ihren Partner nach seiner TeamViewer-ID.
4. Tragen Sie die ID Ihres Partners im Feld ID unter Verbindung herstellen ein.
5. Wählen Sie im Optionsfeld TeamViewer Mode Ihren Modus:
  - *Fernwartung*  
Ermöglicht Fernwartung und Teamarbeit.
  - *Präsentation*  
Überträgt Ihren Desktop zu Ihrem Partner.
  - *Dateiübertragung*  
Ermöglicht einfache Dateiübertragung.
  - *VPN*  
Baut eine VPN Verbindung zum gewünschten Computer auf.
6. Klicken Sie auf Mit Partner verbinden
  - Der Dialog *TeamViewer Authentifizierung* wird geöffnet.
7. Klicken Sie auf *Erweitert*
  - Der Dialog zeigt erweiterte Einstellungsmöglichkeiten an.
8. Wählen Sie in der Auswahlliste *Authentifizierung Windows* aus
9. Tragen Sie Windows-Login, Domäne und Windows-Kennwort ein.
10. Klicken Sie auf Anmelden
  - Sie sind mit dem Computer Ihres Partners verbunden.



*Der erweiterte Authentifizierungsdialog.*

**Hinweis:** Bei Verbindungen zu TV QuickSupport können Sie sich immer mit Windows-Logindaten anmelden. In TeamViewer Host sowie in der TeamViewer Hauptanwendung müssen Sie diese Funktionalität erst in den Optionen auf der Registerkarte *Sicherheit* konfigurieren.

**Stellen Sie bitte sicher, dass alle Windows-Logins sichere Kennwörter verwenden!**



## 4.4 Zugriffskontrolle

### 4.4.1 Überblick über die Zugriffskontrolle

Unter Zugriffskontrolle wird die Möglichkeit verstanden, die möglichen Aktionen des fernsteuernden TeamViewer-Benutzers nach dem Verbindungsaufbau festzulegen.

(Dieses Kapitel ist nahezu ausschließlich für professionelle EDV-Dienstleister interessant. Wenn Sie sich nicht zu dieser Gruppe zählen, können Sie das Kapitel [4.4 Zugriffskontrolle](#) komplett überspringen).

Es stehen 4 Zugriffsmodi zur Verfügung:

- **Vollzugriff**  
Sie können den entfernten Computer direkt steuern. Auch Aktionen wie Dateiübertragung können direkt durchgeführt werden.
- **Alles bestätigen**  
Ihr Partner muss allen TeamViewer-Aktionen zustimmen. So können Sie den entfernten Computer z.B. erst nach Bestätigung sehen und nach weiterer Bestätigung steuern.
- **Sehen und zeigen**  
Sie können den entfernten Computer nach Bestätigung des Partners sehen und durch Mausclicks Zeigepfeile auf den entfernten Computer übertragen. Steuerung ist nicht möglich.
- **Eigene Einstellungen**  
Diesen Modus können Sie individuell konfigurieren.
- **Sperren**  
Sie können von diesem Computer aus keine ausgehenden Verbindungen aufbauen.

Beispiele für Anwendungsfälle der Zugriffskontrolle:

- Sie schränken sich selbst flexibel ein: Bei Kunden, zu denen ein starkes Vertrauensverhältnis besteht, oder beim Zugriff auf den Heim-PC, möchten Sie direkten Vollzugriff. Bei sensiblen Kunden möchten Sie die Steuerung erst nach Bestätigung übernehmen.
- Der Windows-Administrator nimmt die Einstellungen vor und sperrt diese. Ideal z.B. für Callcenter oder Support-Center, die ihre Mitarbeiter in den Möglichkeiten einschränken möchten.


Sie können den Standardzugriffsmodus in den Optionen auf der Registerkarte *Fernwartung* festlegen (siehe [6.3 Registerkarte Fernwartung](#)). Die Grundeinstellung nach der TeamViewer-Installation ist *Vollzugriff*.

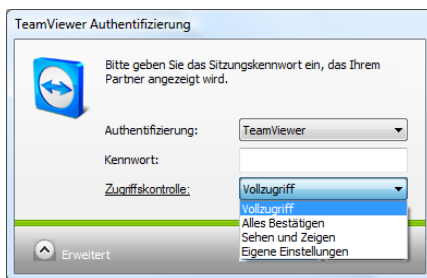
Beim Aufbau einer Verbindung können Sie alternativ einen vom Standard abweichenden Modus auswählen.



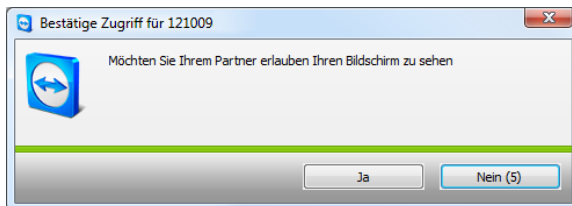
#### 4.4.2 Zugriffsmodus für die aktuelle Sitzung auswählen.

So wählen Sie den Zugriffsmodus für die aktuelle Fernwartungssitzung aus:

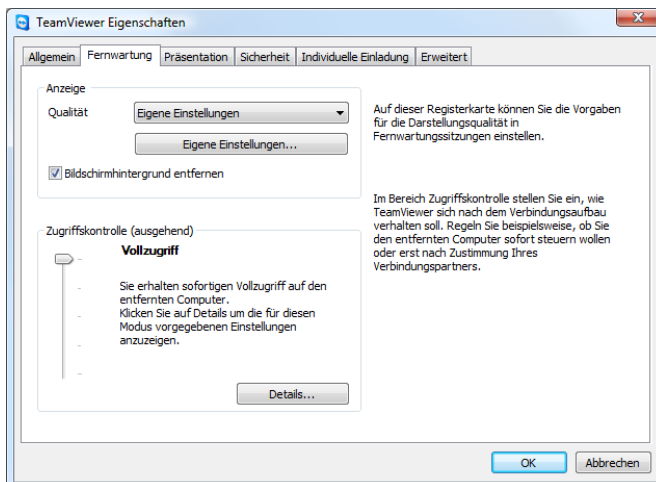
1. Klicken Sie im Authentifizierungsdialog auf das Symbol  mit dem Pfeil nach unten neben dem Wort *Zugriffskontrolle*.
2. Der Authentifizierungsdialog wird erweitert und bietet nun weitere Optionen.
3. Wählen Sie nun aus der Drop-Down-Liste *Zugriffskontrolle* ihren Modus für diese Verbindung aus und klicken Sie auf *Anmelden*, um die Verbindung herzustellen.



*Im Authentifizierungsdialog können Sie den Zugriffsmodus für die aktuelle Sitzung wählen.*



*Im Modus Alles Bestätigen können erweiterte Aktionen erst nach Bestätigung durch den Partner durchgeführt werden.*



*Auf der Registerkarte Fernwartung können Sie den Vorgabemodus für die Zugriffskontrolle einstellen*

**Hinweis:** Wenn Sie bei einer Verbindung keine Auswahl bzgl. der Zugriffskontrolle tätigen, wird die Vorgabeeinstellung aus den TeamViewer-Optionen (siehe [6.3 Registerkarte Fernwartung](#)) verwendet.



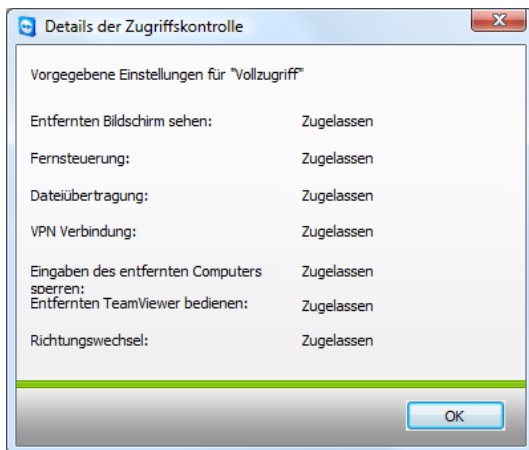
### 4.4.3 Details der Zugriffsmodi

Über die oben aufgelisteten Zugriffsmodi regeln Sie jeweils ein Set an Einstellungsdetails. Dieser Abschnitt erläutert, welche Einstellungen gesetzt werden und was dies für Sie bedeutet:

**So ermitteln Sie, welche Zugriffsrechte sich aus einem Zugriffsmodus ergeben:**

1. Wählen Sie Ihren Zugriffsmodus wie oben beschrieben aus.
2. Klicken Sie auf das unterstrichene Wort *Zugriffskontrolle*.

→ Der Dialog *Details der Zugriffskontrolle* wird geöffnet.



*Der Dialog Details der Zugriffskontrolle zeigt die konkreten Auswirkungen des gewählten Modus an.*



#### 4.4.4 Detailsinstellung der Zugriffskontrolle im Überblick

Folgende Einstellungen werden durch die Zugriffskontrolle geregelt:

##### Entfernten Bildschirm sehen

Regelt, ob der entfernte Bildschirm in einer Fernsteuerungssitzung direkt, oder erst nach Anfrage und Bestätigung eingesehen werden kann.

- Zugelassen
- Nach Bestätigung

##### Fernsteuerung

Regelt, unter welchen Umständen Fernsteuerung möglich ist. Mögliche Werte:

- Zugelassen
- Nach Bestätigung
- Abgelehnt

##### Dateiübertragung

Regelt, unter welchen Umständen Dateiübertragung möglich ist. Mögliche Werte:

- Zugelassen
- Nach Bestätigung
- Abgelehnt

##### VPN-Verbindung

Regelt, ob Sie während der Fernwartungssitzung eine VPN-Verbindung aufbauen können, z.B. um die Konfiguration zu ändern:

- Zugelassen
- Nach Bestätigung
- Abgelehnt



### **Eingaben des entfernten Rechners sperren**

Regelt, ob Sie während einer Fernwartungssitzung die Eingaben am entfernten Computer sperren können.

- Zugelassen
- Nach Bestätigung
- Abgelehnt
- Bei jedem Sitzungsbeginn

### **Entfernten TeamViewer bedienen**

Regelt, ob Sie den entfernten TeamViewer während der Fernwartungssitzung bedienen können, z.B. um die Konfiguration zu ändern:

- Zugelassen
- Nach Bestätigung
- Abgelehnt

### **Richtungswechsel**

Regelt, unter welchen Umständen ein Richtungswechsel möglich ist. Mögliche Werte:

- Zugelassen
- Abgelehnt



#### 4.4.5 Eigene Einstellungen

Die Modi *Vollzugriff*, *Alles Bestätigen* und *Sehen und Zeigen* fassen die Detailsinstellungen jeweils sinnvoll für häufig genutzte Anwendungsfälle zusammen. Im Modus *Eigene Einstellungen* können Sie bei abweichenden Vorstellungen Ihren eigenen Zugriffsmodus konfigurieren. Details finden Sie unter [6.3 Registerkarte Fernwartung](#).

#### 4.4.6 Abhängigkeit Zugriffsmodi und Sicherheitseinstellungen

Über die ausgehende Zugriffskontrolle regeln Sie, welche Möglichkeiten Sie nach dem Verbindungsaufbau auf dem entfernten Computer haben möchten – bzw. ein Administrator legt dies für die Mitarbeiter fest.

Als Gegenstück zu dieser ausgehenden Zugriffskontrolle kann in den Optionen auf der Registerkarte *Sicherheit* die eingehende Zugriffskontrolle geregelt werden.

Anwendungsbeispiel: Sie kaufen TeamViewer um ihren EDV-Dienstleistern eine einheitliche Fernwartungslösung anzubieten. Sie möchten TeamViewer so konfigurieren, dass Ihre Mitarbeiter Zugriffe wie Fernsteuerung oder Dateiübertragung immer erst bestätigen müssen. Die *Zugriffskontrolle (eingehend)* stellen Sie darum auf *Alles bestätigen*.

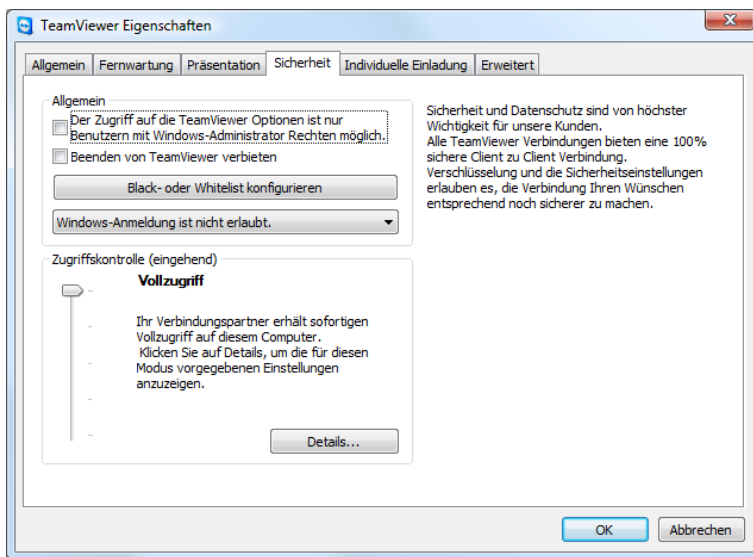
Es ist offensichtlich, dass abweichende Einstellungen beim lokalen und entfernten Computer zu Konflikten führen können: Hat beispielsweise der Supporter ausgehend *Vollzugriff* eingestellt und der Verbindungspartner *Alles Bestätigen*, so sind dies gegensätzliche Einstellungen. Dieser Konflikt wird wie folgt aufgelöst:

**Weichen die Einstellungen bei der lokalen ausgehenden Zugriffskontrolle und der entfernten eingehenden Zugriffskontrolle voneinander ab, so gelten immer die effektiv niedrigsten Rechte.**

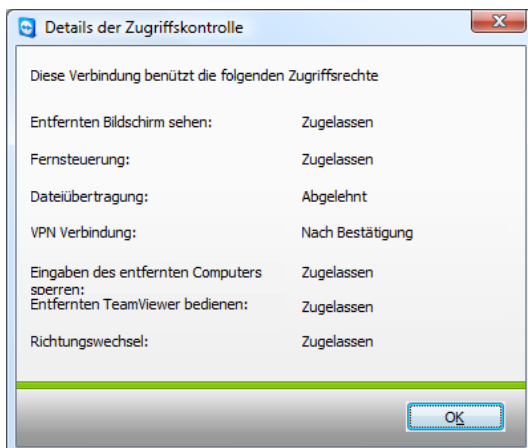
Beispiele:

- Sie haben ausgehend *Vollzugriff* eingestellt, Ihr Verbindungspartner eingehend *Alles Bestätigen*. Daraus resultiert, dass Sie alle Aktionen bestätigen müssen.
- Sie haben ausgehend *Sehen und Zeigen* aktiviert, ihr Verbindungspartner eingehend *Vollzugriff*. Daraus resultiert Sie können nur sehen und zeigen.

Ein Dialog informiert Sie bei Abweichung über die resultierenden Zugriffsrechte.



*Auf der Registerkarte Sicherheit kann die eingehende Zugriffskontrolle konfiguriert werden.*



*Über Abweichungen zwischen ausgehender Zugriffskontrolle am lokalen Computer und eingehender Zugriffskontrolle beim entfernten Computer informiert Sie ein Dialog nach dem Verbindungsaufbau.*

**Hinweis:** TeamViewer QuickSupport wurde für den spontanen und unkomplizierten Support entwickelt. Bei Zugriffen auf TeamViewer QuickSupport gelten immer die Einstellungen des lokalen Computers.

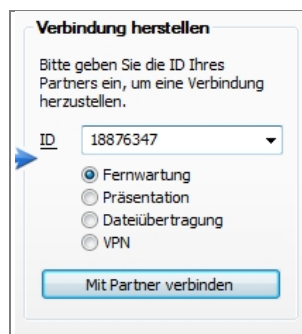


## 4.5 Aliase verwenden

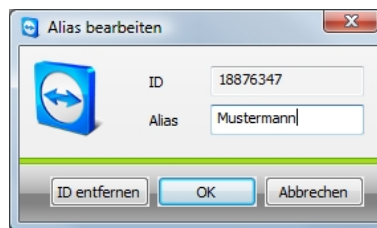
Das Kombinationslistenfeld *ID* im Bereich *Verbindung herstellen* speichert die IDs der letzten 20 Verbindungen. Diesen IDs können Sie jeweils einen Alias zuordnen.

So ordnen Sie einer ID einen Alias zu:

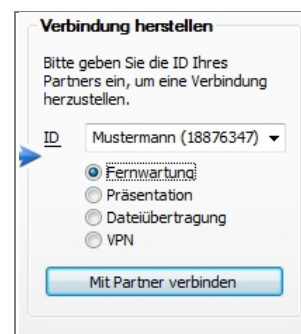
1. Wählen Sie im Kombinationslistenfeld *ID* eine ID aus.
2. Klicken Sie auf den Link *ID*
  - Der Dialog *Alias bearbeiten* wird geöffnet
3. Tragen Sie im Feld *Alias* einen Namen ein und klicken Sie auf OK
  - Im Feld ID wird jetzt der Alias sowie die ID in Klammern angezeigt.



*Feld ID Partner-ID*



*Alias zuordnen*



*Feld ID mit Alias*



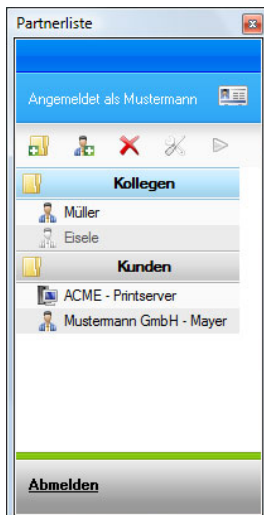
## 4.6 TeamViewer Partnerliste und Online-Anzeige

In der TeamViewer Partnerliste können Sie Ihre Verbindungspartner (oder Computer) anlegen. Sie sehen dann auf einen Blick, welche Partner (Computer) online sind und sich dann direkt über die Partnerliste per TeamViewer verbinden.

Die Partnerliste ist ein ideales Mittel für schnelle Teamarbeit an verteilten Standorten.

### Folgende Vorteile bietet Ihnen die Partnerliste:

- Online-Anzeige: Welche Ihrer Partner sind online?
- Schneller Verbindungsaufbau ohne ID-Eingabe
- Sofortige Sitzungen ohne Kennwort-Eingabe
- Zentrale, weltweit erreichbare Partnerliste.




*In der Partnerliste sehen Sie auf einen Blick welche Partner (Computer) online sind.*

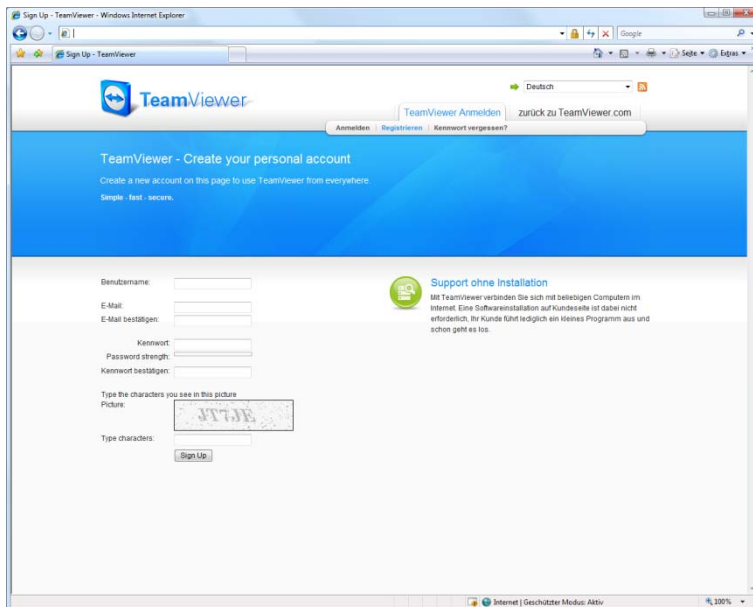


#### 4.6.1 TeamViewer Konto erstellen

Um die Partnerliste nutzen zu können, legen Sie bitte ein TeamViewer Konto an. Die Partnerliste ist an dieses Konto gebunden. Für Sie bedeutet dies, dass die Partnerliste nicht an einen bestimmten Computer gebunden ist – wo immer Sie auch sind, Sie müssen sich nur kurz am entsprechenden TeamViewer einloggen und haben dann Ihre persönliche Partnerliste vor sich.

##### So legen Sie ein TeamViewer Konto an:

1. Klicken Sie im TeamViewer Hauptfenster auf die Schaltfläche  um die Partnerliste einzublenden.  
→ Das Fenster Partnerliste wird eingeblendet
2. Klicken Sie in der Partnerliste auf den Text-Link *Konto erstellen*
3. Ihr Standard-Browser wird gestartet und die Website zur Erstellung eines neuen TeamViewer Kontos wird angezeigt.
4. Füllen Sie das Registrierungsformular aus und klicken Sie auf *Konto erstellen*.  
→ Sie erhalten eine Bestätigungs-E-Mail
5. Klicken Sie in der E-Mail auf den Link, um Ihre E-Mail-Adresse zu bestätigen und damit die Erstellung Ihres TeamViewer Kontos abzuschließen.



Sie erstellen und verwalten Ihren TeamViewer Account über [www.teamviewer.com](http://www.teamviewer.com)


**Hinweis:** Ein TeamViewer Konto ist nicht notwendig, um TeamViewer zu nutzen! Lediglich für die erweiterte Funktionalität der Partnerliste und die Onlinestatus-Anzeige benötigen Sie ein TeamViewer Konto.

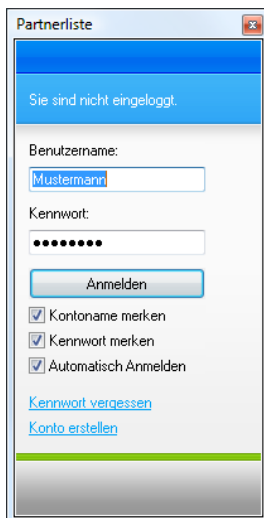


## 4.6.2 Anmeldung am TeamViewer Konto in TeamViewer

Sie können sich an jedem beliebigen TeamViewer (ab Version 4, nicht QuickSupport oder TeamViewer Host) mit Ihrem Konto einloggen.

### So loggen Sie sich mit Ihrem TeamViewer Konto ein:

1. Klicken Sie im TeamViewer Hauptfenster auf die Schaltfläche  um die Partnerliste einzublenden.
  2. Geben Sie in den Feldern Benutzername und Kennwort die von Ihnen während der Konto-Erstellung festgelegten Daten ein.
  3. Klicken Sie auf Anmelden
- Sie sind eingeloggt und Ihre (beim ersten Anmelden noch leere) Partnerliste erscheint.



*Sie können sich an jedem TeamViewer spontan mit Ihrem Konto anmelden.*

### So melden Sie Ihr Konto in TeamViewer ab:







1. Klicken Sie im unteren Bereich der Partnerliste auf *Abmelden*.
- Ihr Konto ist abgemeldet.

**Hinweis:** An fremden (öffentlichen) Computern sollten Sie nie die Optionen zum Merken von Kontoname und Kennwort aktivieren. Außerdem sollten Sie sich immer abmelden, wenn Sie diese Computer verlassen!






**Hinweis:** Wenn Sie eine Premium-Lizenz besitzen und Ihre Lizenz auch Ihrem Konto zugeordnet haben, gilt diese Lizenz während Sie eingeloggt sind auch an unlicenzierten TeamViewer-Installationen.



### 4.6.3 Aktionen in der Partnerliste

	<p><b>Neue Gruppe</b></p> <p>Erstellt eine neue Gruppe. Sie können Gruppen verwenden, um Partner nach beliebigen Kriterien zu gruppieren. Z.B. Kunden, Kollegen, Freunde, ...</p>
	<p><b>Neuer Partner</b></p> <p>Erstellt einen neuen Partner.</p>
	<p><b>Löschen</b></p> <p>Löscht die markierte Gruppe, den markierten Partner.</p>
	<p><b>Partnerdetails anzeigen</b></p> <p>Öffnet den Dialog Partnerdetails, indem Sie die Daten des Partners anzeigen und ändern können.</p>
	<p><b>Verbinden</b></p> <p>Stellt eine Fernwartungsverbindung mit dem markierten Partner her.</p>
	<p><b>Konto Einstellungen</b></p>

### 4.6.4 Symbole in der Partnerliste

	<p><b>Online Partner</b></p> <p>Zeigt an, dass der Partner über TeamViewer erreichbar ist.</p>
	<p><b>Offline Partner</b></p> <p>Zeigt an, dass Ihr Partner momentan nicht über TeamViewer erreichbar ist.</p>
	<p><b>Online Computer</b></p> <p>Zeigt an, dass der Computer über TeamViewer erreichbar ist.</p>
	<p><b>Offline Computer</b></p> <p>Zeigt an, dass der Computer momentan nicht über TeamViewer erreichbar ist.</p>
	<p><b>Gruppe</b></p> <p>Symbolisiert eine Gruppe. Gruppen helfen Ihnen, Ihre Partnerliste übersichtlich zu halten.</p>



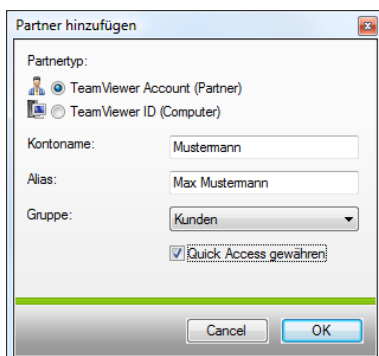
#### 4.6.5 Gruppen und Partner zur Partnerliste hinzufügen

##### So legen Sie eine neue Gruppe an:

1. Klicken Sie auf die Schaltfläche *Neue Gruppe*  
→ Der Dialog *Neue Gruppe* wird geöffnet.
2. Geben Sie im Feld *Bezeichnung* den Namen der Gruppe ein.
3. Klicken Sie auf *OK*.  
→ Die neue Gruppe wurde erstellt und erscheint in der Partnerliste.

##### So legen Sie einen neuen Partner an:

1. Markieren Sie die Gruppe, in der der neue Partner angelegt werden soll.
2. Klicken Sie auf die Schaltfläche *Neuer Partner*.  
→ Der Dialog *Partner hinzufügen* wird geöffnet.
3. Legen Sie im Optionsfeld *Partnertyp* fest, ob Sie ein TeamViewer Konto oder eine TeamViewer ID hinzufügen möchten.
4. Geben Sie im Feld *Konto Name* den Kontonamen Ihres Partners ein. (Geben Sie im Feld *TeamViewer ID* die ID des entfernten Computers ein, wenn Sie einen Computer hinzufügen möchten).
5. Vergeben Sie im Feld *Alias* einen Alias - dieser wird später in der Partnerliste angezeigt.
6. Falls Sie einen Partner über dessen TeamViewer Konto hinzugefügt haben, können Sie optional das Kontrollkästchen *Schnellzugriff erlauben* aktivieren, um dem Partner einen vereinfachten Verbindungsaufbau zu ermöglichen. Siehe [4.6.6 Schnellzugriff](#).
7. Klicken Sie auf *OK*  
→ Der Neue Partner wurde erstellt und erscheint in der Partnerliste.



*Sie können in die Partnerliste sowohl TeamViewer-Konten, als auch TeamViewer-IDs aufnehmen.*



#### 4.6.6 Schnellzugriff

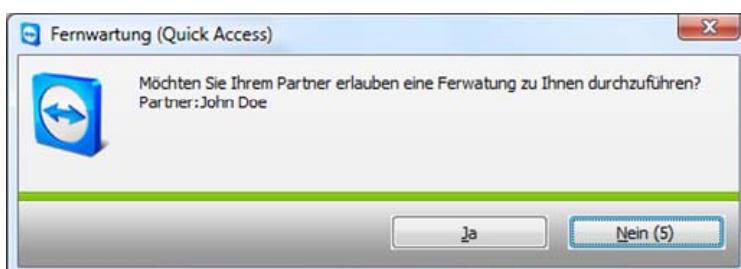
Insbesondere für Teamarbeit, aber auch für Support und Präsentationen, ist der Schnellzugriff interessant. Wenn Sie in den Eigenschaften eines Partners (oder direkt beim Anlegen) das Kontrollkästchen *Schnellzugriff gewähren* aktivieren, kann dieser Partner beim Verbindungsaufbau auf die Eingabe Ihres Kennwortes verzichten und direkt eine Verbindung aufbauen.

##### So gewähren Sie einem Partner Schnellzugriff:

1. Markieren Sie den Partner in der Partnerliste
2. Wählen Sie aus dem Kontextmenü (Rechte Maustaste) *Eigenschaften*  
→ Der Dialog *Partner Eigenschaften* wird geöffnet.
3. Aktivieren Sie das Kontrollkästchen *Schnellzugriff gewähren*.
4. Klicken Sie auf OK  
→ Ihr Partner kann nun per Schnellzugriff auf Ihren Computer zugreifen.

##### So bauen Sie eine Fernwartungsverbindung per Schnellzugriff auf:

1. Markieren Sie den Partner in der Partnerliste
2. Wählen Sie aus dem Kontextmenü (Rechte Maustaste) *Fernwartung* (Schnellzugriff)  
→ Am Computer Ihres Partners wird der Dialog Fernwartung (Schnellzugriff) geöffnet.  
Ihr Partner bestätigt den Zugriff, indem er auf *Ja* klickt.  
→ Die Verbindung wird aufgebaut.



**Hinweis:** Schnellzugriff können Sie nur Partnern, und nicht Computern, die Sie per ID hinzugefügt haben, einräumen.

**Hinweis:** Präsentationsverbindungen per Schnellzugriff werden direkt aufgebaut. Der Partner auf der Gegenseite wird nicht aufgefordert zuzustimmen. Sie können Ihren Partnern Ihren Desktop so äußerst spontan präsentieren.



## 4.7 Fernsteuerung

### 4.7.1 Das Fernsteuerungsfenster

Dieses Kapitel behandelt die Möglichkeiten während einer laufenden Fernsteuerungs-Sitzung. Für Hilfe zum Aufbau einer Verbindung lesen Sie bitte [4.2 Mit einem Partner verbinden](#).

Im Fernsteuerungs-Fenster können Sie den Computer Ihres Partners steuern, als säßen Sie direkt davor. Sie können Ihre Tastatur und Maus für die Steuerung benutzen.




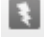


*Das TeamViewer Fernsteuerungsfenster*



## 4.7.2 Aktionen im Fernsteuerungs-Fenster

In der Titelleiste des Fensters wird entweder der Anzeigename Ihres Partners oder seine TeamViewer-ID angezeigt. Darunter befindet sich eine Symbolleiste mit Schaltflächen für die folgenden Aktionen:

	<p><b>Verbindung schließen</b></p> <p>Beendet die Verbindung und schließt das Fernsteuerungs-Fenster.</p>
	<p><b>Fernsteuerung anfordern</b></p> <p>Falls Sie durch die Zugriffskontrolle zunächst keine Berechtigung zum Steuern des entfernten Computers haben, können Sie über diese Schaltfläche die Steuerungsrechte anfordern.</p>
	<p><b>Dateiübertragung</b></p> <p>Öffnet das Fenster <i>Dateiübertragung</i>, das den Austausch von Dateien zwischen dem lokalen und dem ferngesteuerten Computer ermöglicht.</p>
	<p><b>Aktionen</b></p> <p><b>Richtungswechsel</b></p> <p>Klicken Sie auf diese Schaltfläche, um die Richtung zu wechseln, so dass Ihr Partner Ihren Computer steuern kann.</p> <p><b>Strg+Alt+Entf</b></p> <p>Diese Schaltfläche sendet Strg+Alt+Entf zum ferngesteuerten Computer. Bitte beachten Sie, dass diese Schaltfläche nur verfügbar ist, wenn TeamViewer als Windows®-Systemdienst installiert ist.</p> <p><b>Entfernten Rechner neu starten</b></p> <ul style="list-style-type: none"> <li>▪ Abmelden: Melden Sie sich am System ab bzw. führen Sie einen Benutzerwechsel durch.</li> <li>▪ Neustart: Starten Sie den entfernten Computer neu.</li> <li>▪ Im abgesicherten Modus neustarten: Starten Sie den entfernten Computer im abgesicherten Modus mit Netzwerktreibern.</li> </ul> <p><b>Eingaben am entfernten Rechner deaktivieren</b></p> <p>Verhindert Maus- und Tastatureingaben auf dem ferngesteuerten Computer.</p> <p><b>Anzeige am entfernten Rechner deaktivieren</b></p> <p>Schaltet den Bildschirm des Partners schwarz, so dass dieser nicht sehen kann, was an seinem Computer gemacht wird.</p>



## Ansicht

### Qualität

- **Automatisch:**  
Passt die Qualität und Geschwindigkeit automatisch entsprechend der zur Verfügung stehenden Bandbreite an.
- **Geschwindigkeit optimieren:**  
Optimiert die Geschwindigkeit der Verbindung; dabei wird die Qualität reduziert - optimal für Fernwartungen.
- **Qualität optimieren**  
Optimiert die Darstellungsqualität - optimal für Präsentationen.
- **Eigene Einstellungen**  
Aktiviert den Qualitätsmodus *Eigene Einstellungen*.
- **Eigene Einstellungen bearbeiten...**  
Öffnet den Dialog *Eigene Einstellungen*, indem Sie die Qualitätseinstellungen für den Qualitätsmodus *Eigene Einstellungen* differenziert vornehmen können.

### Skalieren

- **Original**  
Der Bildschirm des Partners wird unskaliert übertragen. Ist die Auflösung des entfernten Bildschirms größer als die des lokalen Bildschirms, können Sie über Bildlaufleisten steuern, welche Teile des Bildschirms Sie sehen möchten.
- **Skaliert**  
Falls der Bildschirm des Partners eine höhere Auflösung hat, wird dieser herunter skaliert..
- **Vollbild**  
Dieser Modus eignet sich am Besten, wenn die Auflösung auf beiden Seiten identisch ist.



### Aktiver Monitor

- **Monitor  $n$  anzeigen**  
Zeigt Ihnen den jeweiligen Monitor des Partners an.
- **Alle Monitore anzeigen**  
Falls ihr Partner mehrere Monitore verwendet, haben Sie die Möglichkeit, alle gleichzeitig anzeigen zu lassen.

### Bildschirmauflösung

Über diesen Menüpunkt können Sie die Bildschirmauflösung am entfernten Computer verändern. Kleinere Bildschirmauflösung am entfernten Computer kann zu verbesserter Performance führen, da weniger Daten übertragen werden müssen.

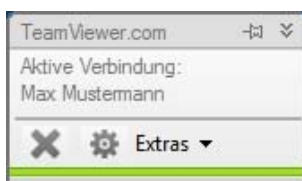


	<p><b>Einzelnes Fenster auswählen</b></p> <p>Sie können sich nur ein bestimmtes Fenster auf dem Bildschirm des Partners anzeigen lassen. Klicken Sie dafür mit dem erscheinenden Fadenkreuz in das gewünschte Fenster.</p> <p><b>Gesamten Desktop anzeigen</b></p> <p>Sie sehen den gesamten Bildschirm des Partners.</p> <p><b>Aktualisieren</b></p> <p>Erzwingt eine Bildschirmaktualisierung in Fällen, in denen die automatische Aktualisierung nicht funktioniert.</p> <p><b>Bildschirmhintergrund entfernen</b></p> <p>Diese Option entfernt den Bildschirmhintergrund des entfernten Computers. Dadurch kann eine schnellere Verbindung realisiert werden.</p> <p><b>Entfernten Mauszeiger darstellen</b></p> <p>Diese Option blendet den Mauszeiger des Partners ein bzw. aus.</p>
	<p><b>Extras</b></p> <p><b>Sitzungsaufzeichnung</b></p> <p>Über diesen Menüpunkt können Sie die aktuelle Fernwartungssitzung als Film aufzeichnen (<a href="#">siehe 5.2 Sitzungsaufzeichnung</a>).</p> <ul style="list-style-type: none"><li>▪ Start Startet die Aufzeichnung des Bildschirms Ihres Partners.</li><li>▪ Pause Pausiert die Aufzeichnung des Bildschirms Ihres Partners.</li><li>▪ Stopp Beendet die Aufzeichnung des Bildschirms Ihres Partners.</li></ul> <p><b>VPN</b></p> <p>Details zu TeamViewer VPN entnehmen Sie bitte <a href="#">4.10 VPN-Verbindung</a>.</p> <ul style="list-style-type: none"><li>▪ Start Startet die VPN-Verbindung.</li><li>▪ Stopp Beendet die VPN-Verbindung.</li><li>▪ Status... Öffnet ein Statusfenster, dem Sie beispielsweise die IP-Adressen des virtuellen Netzwerkes entnehmen können.</li></ul> <p><b>Chat</b></p> <p>Öffnet eine Chat-Sitzung.</p> <p><b>Remote Update</b></p> <p>Startet die Überprüfung auf eine aktuellere TeamViewer Version am entfernten</p>



<p>Computer. Siehe <a href="#">5.4 Remote Update</a>.</p> <p><b>Remote Systeminformationen</b>          Öffnet einen Dialog mit Systeminformationen zum entfernten Computer.</p> <p><b>Verbindungsinformationen</b>          Öffnet den Dialog <i>Verbindungsinformationen</i>.</p>
---

### 4.7.3 Aktionen im Kontrollfenster



Das Fernwartungs-Kontrollfenster

Auf der Seite des Partners, der Remote-Support in Anspruch nimmt, erscheint ein kleines Kontrollfenster. Die Menüleiste im Fenster bietet folgende Optionen:

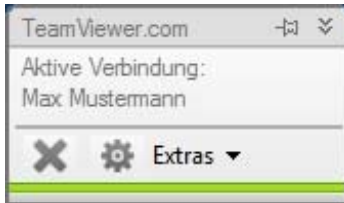
	<p><b>Verbindung schließen</b>          Schließt die aktuelle Verbindung.</p>
	<p><b>Extras</b></p> <p><b>Chat</b>          Öffnet eine Chat-Sitzung.</p> <p><b>Richtungswechsel</b>          Kehrt die Richtung um, so dass Ihr Partner Ihren PC steuert. (Diese Schaltfläche erscheint nur, wenn Sie zuvor auf <i>Richtungswechsel</i> geklickt haben - mit dem ersten Richtungswechsel ermöglichen Sie es Ihrem Partner später, erneut die Richtung zu ändern.)</p> <p><b>Verbindungsinformationen</b>          Öffnet den Dialog Verbindungsinformationen          (siehe <a href="#">6.10 Verbindungsinformationen</a>)</p>

**Hinweis:** Um Windows® Tastaturkürzel zu verwenden, drücken Sie bitte *Rollen* auf Ihrer lokalen Tastatur.



## 4.8 Präsentation

Im Präsentations-Modus wird Ihr Desktop zum PC Ihres Partners übertragen. Ein kleines Steuerfenster bietet Ihnen Aktionen für die Steuerung der Sitzung an:



Das Präsentations-Steuerfenster

### 4.8.1 Aktionen im Präsentations-Steuerfenster

	<b>Schließen</b>
	<p><b>Verbindungsinformationen</b></p> <p>Öffnet den Dialog Verbindungsinformationen. (siehe <a href="#">6.10 Verbindungsinformationen</a>)</p> <p><b>Chat</b></p> <p>Öffnet eine Chat-Sitzung.</p> <p><b>Richtungswechsel</b></p> <p>Kehrt die Richtung um, so dass Sie den Computer Ihres Partners sehen können.</p> <p><b>Präsentation pausieren</b> (Hotkey: Pause)</p> <p>Die Verbindung wird angehalten, Ihr Partner sieht das "eingefrorene" Monitorbild. Sie können so auf Ihrem Desktop Aufgaben erledigen, die Ihr Partner nicht sehen soll.</p> <p><b>Präsentation fortführen</b> (Hotkey: Pause)</p> <p>Ihr Bildschirm wird wieder live übertragen (nur verfügbar, wenn Sie zuvor auf <i>Präsentation pausieren</i> geklickt haben).</p> <p><b>Eingaben am entfernten Rechner deaktivieren</b></p> <p>Dies ist die Standardeinstellung. Ihr Partner kann Ihren Desktop nur sehen. Mausclicks Ihres Partners werden als Zeigepfeile auf Ihren Monitor übertragen, so dass Ihr Partner für ihn interessante Punkte während der Präsentation hervorheben kann.</p> <p>Wenn Sie diese Einstellung ändern, kann Ihr Partner Ihren Computer steuern.</p>



### Bildschirmhintergrund entfernen

Diese Option entfernt den Bildschirmhintergrund des lokalen Computers. Dadurch kann eine schnellere Übertragung realisiert werden.

### Whiteboard

Blendet eine Zeichenpalette ein. Mit den Werkzeugen der Zeichenpalette kann beliebig auf dem Bildschirm gezeichnet und geschrieben werden.

### Einzelnes Fenster anzeigen

Ermöglicht es Ihnen, nur ein einzelnes Fenster zu präsentieren.

Klicken Sie mit dem erscheinenden Fadenkreuz-Mauszeiger in das gewünschte Fenster auf dem lokalen Computer. Anschließend wird nur noch dieses Fenster übertragen.

Bitte beachten Sie, dass der komplette Desktop wieder übertragen wird, sobald Sie das zu übertragene Fenster schließen.

### Gesamten Desktop anzeigen

Klicken Sie auf diese Schaltfläche, um wieder Ihren ganzen Desktop zu präsentieren (nur verfügbar, wenn Sie zuvor auf *Einzelnes Fenster anzeigen* geklickt haben).

### Qualität

- **Automatisch:**  
Passt die Qualität und Geschwindigkeit automatisch entsprechend der zur Verfügung stehenden Bandbreite an.
- **Geschwindigkeit optimieren:**  
Optimiert die Geschwindigkeit der Verbindung; dabei wird die Qualität reduziert - optimal bei niedriger Netzbandbreite.
- **Qualität optimieren**  
Optimiert die Darstellungsqualität - optimal für Präsentationen.
- **Eigene Einstellungen**  
Aktiviert den Qualitätsmodus *Eigene Einstellungen*.
- **Eigene Einstellungen bearbeiten...**  
Öffnet den Dialog *Eigene Einstellungen*, indem Sie die Qualitätseinstellungen für den Qualitätsmodus *Eigene Einstellungen* differenziert vornehmen können.

### Aktiver Monitor



- **Monitor  $n$  anzeigen**  
Präsentiert dem Partner nur den ausgewählten Monitor.
- **Alle Monitore anzeigen**  
Präsentiert alle Monitore gleichzeitig.



## Whiteboard

	<p><b>Steuern</b></p> <p>Pausiert den Zeichenmodus, um den Computer normal steuern zu können.</p>
	<p><b>Radiergummi</b></p> <p>Löscht Zeichnungsteile. Im Ausklappmenü kann die Werkzeuggröße bestimmt werden.</p>
	<p><b>Zeichenstift</b></p> <p>Ermöglicht Freihand-Zeichnungen. Im Ausklappmenü können Farbe und Stiftbreite bestimmt werden.</p>
	<p><b>Textmarker</b></p> <p>Zum Hervorheben von Text. Im Ausklappmenü können Farbe und Stiftbreite bestimmt werden.</p>
	<p><b>Rechteck</b></p> <p>Zeichnet ein Rechteck. Im Ausklappmenü können Rahmen- und Füllfarbe sowie die Linienbreite ausgewählt werden. Drücken Sie Strg während des Zeichnens, um ein Quadrat zu zeichnen. Drücken Sie Shift, um das Quadrat konzentrisch zu zeichnen.</p>
	<p><b>Ellipse</b></p> <p>Zeichnet eine Ellipse. Im Ausklappmenü können Rahmen- und Füllfarbe sowie die Linienbreite ausgewählt werden.</p> <p>Drücken Sie Strg während des Zeichnens, um einen Kreis zu zeichnen. Drücken Sie Shift um die Ellipse konzentrisch zu zeichnen.</p>
	<p><b>Text</b></p> <p>Schreiben Sie Text. Klicken Sie erneut auf dieses Symbol, um das Schreiben zu beenden.</p> <p>Im Ausklappmenü können Sie Textgröße, Farbe und Schriftart einstellen.</p>
	<p><b>Sprechblase</b></p> <p>Zeichnet eine Sprechblase. Klicken Sie auf eine Stelle, um die Sprechblase zu erstellen, schreiben Sie Ihren Text und klicken Sie anschließend entsprechend, um die Richtung der Sprechblase festzulegen. Im Ausklappmenü können Sie Textgröße, Farbe und Schriftart einstellen.</p>



	<p><b>Löschen</b> Löscht die gesamte Zeichnung.</p>
	<p><b>Speichern</b> Speichert den gesamten Bildschirm samt Whiteboard-Skizze als Bild im PNG-Format.</p>

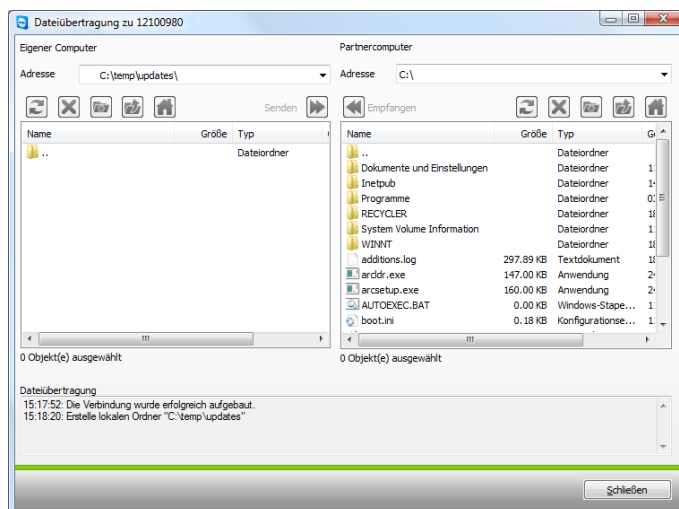


## 4.9 Dateiübertragung

### 4.9.1 Das Fenster Dateiübertragung

Das Fenster Dateiübertragung ermöglicht es Ihnen, Dateien zum und vom Computer Ihres Partners zu übertragen. Es gibt zwei Möglichkeiten, dieses Fenster aufzurufen:

1. Wählen Sie den TeamViewer Modus *Dateiübertragung*, wenn Sie die Verbindung starten.
2. Klicken Sie während einer laufenden Fernsteuerungs-Sitzung auf die Schaltfläche *Dateiübertragung* im Fernsteuerungsfenster.










*Das Fenster Dateiübertragung ermöglicht es, Dateien vom und zum entfernten Computer zu übertragen.*



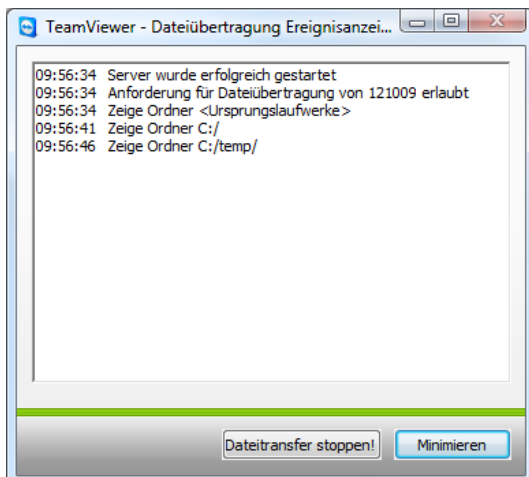
## 4.9.2 Dateiübertragungs-Aktionen

Im Fenster Dateiübertragung sehen Sie das lokale Dateisystem auf der linken und das entfernte Dateisystem auf der rechten Seite. Über die Schaltflächen steuern Sie die Aktionen:

	<b>Aktualisieren</b> (Tastaturkürzel: F5) Aktualisiert den aktuellen Ordner.
	<b>Löschen</b> (Tastaturkürzel: del) Löscht die ausgewählten Dateien und Ordner.
	<b>Neuen Ordner erstellen</b> Erstellt einen neuen Ordner.
	<b>Zum übergeordneten Ordner</b> (Tastaturkürzel: Rücktaste) Wechselt in den übergeordneten Ordner des aktuellen Ordners.
	<b>Zu den Laufwerken</b> (Tastaturkürzel Strg+Rücktaste) Wechselt zur Laufwerksansicht. Hier können Sie auch spezielle Windows® Ordner wie <i>Eigene Dateien</i> und <i>Desktop</i> erreichen.
	<b>Senden</b> (Tastaturkürzel F11) Sendet die ausgewählten Dateien und Ordner zum entfernten Computer.
	<b>Empfangen</b> (Tastaturkürzel F11) Lädt die ausgewählten Dateien und Ordner auf den lokalen Computer.
<b>Umbenennen</b>	Um den Namen eines Objektes zu ändern, klicken Sie einfach auf ein bereits ausgewähltes Objekt, um den Namen editierbar zu machen.

## 4.9.3 Dateiübertragung Ereignisanzeige

Auf der Seite Ihres Partners werden alle Dateioperationen im Fenster *Dateiübertragung Ereignisanzeige* protokolliert.



Im Fenster *Dateiübertragung Ereignisanzeige* werden alle Dateioperationen aufgelistet.



## 4.10 VPN-Verbindung

Mit dem Verbindungsmodus VPN können Sie zwischen zwei TeamViewer Computern ein virtuelles privates Netz (Virtual Private Network) einrichten. Zwei Computer die über VPN verbunden sind, bilden ein gemeinsames Netzwerk. Sie können somit auf Netzwerkressourcen des entfernten Computers zugreifen, bzw. der entfernte Computer auf die Ressourcen Ihres lokalen Computers.

### 4.10.1 Beispiele für die Verwendung von TeamViewer VPN:

- Auf einem freigegebenen Drucker des entfernten Computers drucken.
- Lokale Anwendungen, die auf eine entfernte Datenbank zugreifen ausführen, indem eine VPN Verbindung zum Datenbankserver aufgebaut wird (z.B. für Homeoffice).
- Peripheriegeräte (z.B. Drucker) und Dateien im lokalen Netzwerk für externe Teilnehmer verfügbar machen.
- Im Support-Fall auf entfernte Datenbanken mit einem lokalen Frontend zugreifen (z.B. SQL-Server Management Studio)

### 4.10.2 Voraussetzung

Voraussetzung für die Verwendung von TeamViewer VPN ist, dass TeamViewer auf beiden Seiten mit der Option „*TeamViewer VPN verwenden*“ installiert wurde.

**Hinweis:** Sie benötigen die VPN-Verbindung nicht, um den entfernten Computer mit TeamViewer zu steuern oder um Dateien zu übertragen. EDV-Profis werden die Möglichkeiten und Vorteile dieser Verbindungsart sicher erkennen.

**Hinweis:** Wenn Sie Ihren lokalen Computer über TeamViewer VPN mit einem entfernten Computer verbinden, sind diese beiden Computer in einem gemeinsamen virtuellen Netzwerk verbunden. Weitere Computer im jeweiligen LAN der beiden Computer sind nicht mit einbezogen.

**Hinweis:** Der VPN-Treiber kann auch nachträglich installiert werden. Eine Deinstallation bzw. Neuinstallation ist nicht notwendig. Siehe [6.8 Registerkarte Erweitert](#).



### 4.10.3 VPN Verbindungsaufbau

So bauen Sie eine VPN-Verbindung auf:

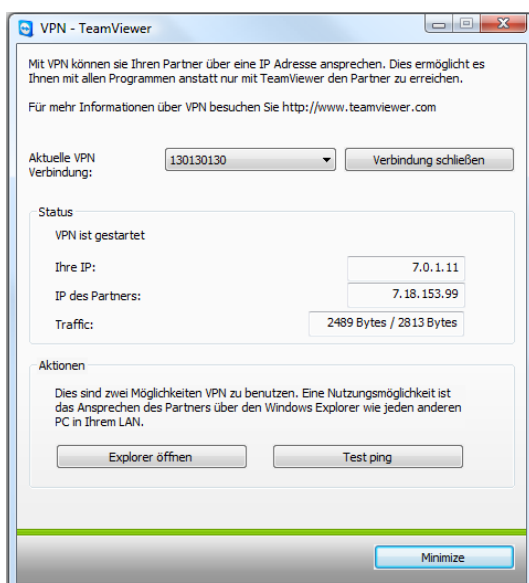
- Bauen Sie eine Verbindung wie im Abschnitt [4.2 Mit einem Partner verbinden](#) beschrieben auf. (Wählen Sie dabei den Modus VPN).
- Oder klicken Sie während einer laufenden Fernwartungssitzung in der Menüleiste des Fernsteuerungsfensters auf *Extras*, dann auf *VPN* und schließlich auf *Start*.

→ In beiden Fällen wird der Dialog *VPN – TeamViewer* geöffnet

### 4.10.4 Aktionen im Dialog VPN – TeamViewer

Der Dialog VPN-TeamViewer hat folgende Funktion:

- Im Kombinationslistenfeld *Aktuelle VPN Verbindung* können Sie im Falle mehrfacher VPN-Verbindungen festlegen, auf welche Verbindung sich die im Dialog angezeigten Informationen und möglichen Aktionen beziehen.
- Über die Schaltfläche *Verbindung schließen* können Sie die ausgewählte Verbindung schließen.
- Im Bereich *Status* können Sie Ihre IP-Adresse, sowie die IP-Adresse des entfernten Computers ablesen.
- Im Bereich Aktionen können Sie die VPN-Verbindung über 2 Schaltflächen testen:
  - Die Schaltfläche *Test ping* sendet einen Ping-Befehl zur Überprüfung des Netzwerkes.
  - Die Schaltfläche *Explorer öffnen* öffnet den Windows-Explorer mit Zugriff auf das entfernte Dateisystem. (Bitte beachten Sie, dass Sie sich ggf. am entfernten Computer authentifizieren müssen).



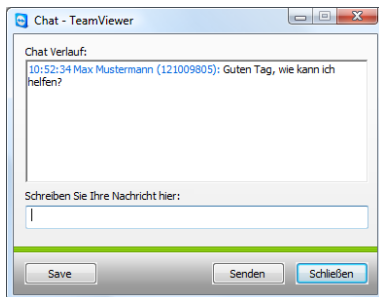
Der Dialog VPN-TeamViewer



## 5 Sonstige Funktionen

### 5.1 Chat

Das Chat-Fenster ermöglicht es Ihnen, mit Ihrem Partner zu kommunizieren. Sie starten ein Chatfenster durch Aufruf des Menüpunktes *Extras / Chat* im Fernsteuerungsfenster, im Kontrollfenster während Fernwartungssitzungen oder Präsentationen.



*Das Chat-Fenster*

### 5.2 Sitzungsaufzeichnung

Während der Verbindung besteht die Möglichkeit, Ihre Sitzung als Film aufzuzeichnen. Der Sitzungsmitschnitt erfolgt im eigenen TeamViewer Dateiformat .tvs. Damit ist sichergestellt, dass die Datei unveränderbar ist und somit auch für Revisionszwecke eingesetzt werden kann.

So zeichnen Sie Ihre Sitzung auf:

1. Klicken Sie im Menü des Fernsteuerungsfensters auf *Extras / Aufnahme / Start*, um die Aufnahme zu beginnen.
2. Beenden Sie die Aufnahme, indem Sie auf *Extras / Aufnahme / Stopp* klicken, oder die TeamViewer Sitzung beenden.  
→ Ein Dialog zum Speichern der Datei wird angezeigt.



**So spielen Sie eine aufgezeichnete Sitzung ab:**

1. Klicken Sie im Menü des TeamViewer Hauptfensters auf *Extras* und anschließend auf *Aufgezeichnete Sitzung abspielen*.
2. Der Datei-Öffnen Dialog erscheint.
3. Wählen Sie den gewünschten Film aus.  
→ Der Film wird in TeamViewer wiedergegeben.

**Hinweis:** Sie können die Datei auch durch Doppelklick im Windows-Explorer abspielen. TeamViewer wird dabei automatisch gestartet.

**Hinweis:** Falls Sie alle Ihre Sitzungen aufzeichnen möchten, können Sie unter *Extras /Optionen/ Erweitert / Automatische Sitzungsaufzeichnung* Ihre Sitzungen automatisch aufzeichnen lassen.



### 5.3 LAN-Verbindungen

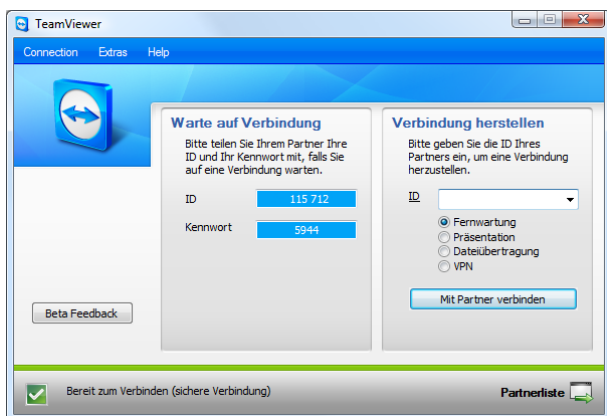
Verbindungen im lokalen Netzwerk können Sie alternativ auch direkt über die IP-Adresse (bzw. den Computernamen) aufbauen. Dazu müssen Sie TeamViewer so konfigurieren, dass eingehende LAN-Verbindungen akzeptiert werden.

#### So aktivieren Sie eingehende LAN-Verbindungen

1. Klicken Sie auf *Extras / Optionen / Allgemein*
2. Aktivieren Sie im Bereich *Verbindung* die Option *Eingehende LAN Verbindungen akzeptieren*.

#### So bauen Sie eine LAN-Verbindung auf

1. Geben Sie im Feld *ID* die IP-Adresse des entfernten Computers an
2. Gehen Sie ansonsten so vor, wie es im Abschnitt [4.2 Mit einem Partner verbinden](#) beschrieben ist.



Das TeamViewer Hauptfenster.

**Hinweis:** Bitte beachten Sie, dass im Sonderfall von direkten Verbindungen im Netzwerk keiner unserer Server beteiligt ist. Es wird daher normale symmetrische Verschlüsselung ohne Public-/Private Key Exchange verwendet.



## 5.4 Remote Update

Über die Funktion Remote Update können Sie den TeamViewer des entfernten Computers aktualisieren. Besonders interessant ist diese Funktion, um TeamViewer auf unbeaufsichtigten Computern (z.B. Servern) zu aktualisieren.

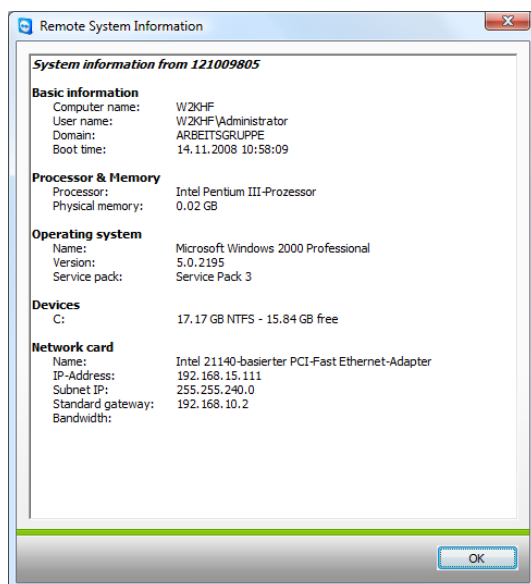
Voraussetzung dafür ist, dass TeamViewer auf der Gegenseite für den automatischen Start mit Windows konfiguriert ist.

So führen Sie ein Remote Update durch:

1. Klicken Sie im Fernsteuerungsfenster während einer laufenden Sitzung auf *Extras / Remote Update*.
2. Folgen Sie den Anweisungen im Fernsteuerungsfenster.

## 5.5 Remote Systeminformationen

Über diese Funktion können Sie sich Informationen über den entfernten Computer anzeigen lassen.



*Der Dialog Remote System Informationen.*

*(Sie können den Text markieren und in die Zwischenablage kopieren).*



## 6 Optionen

### 6.1 Registerkarte Allgemein

Die Registerkarte *Allgemein* bietet einige grundlegende Einstellungsmöglichkeiten:

#### Allgemein

- **Ihr Anzeigename**  
Geben Sie hier Ihren Namen oder Firmennamen ein. Dieser Text wird in der Titelleiste des Fernsteuerungsfensters sowie im Chatfenster auf der Partnerseite angezeigt.

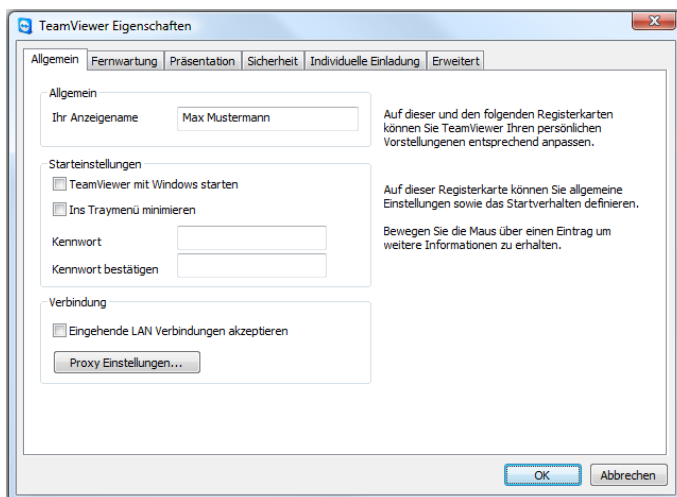
#### Starteinstellungen

- **TeamViewer mit Windows® starten**  
TeamViewer startet automatisch mit Windows® und wird so bereits direkt nach dem Windows®-Start und vor der Windows®-Anmeldung ausgeführt.
- **Ins Traymenü minimieren**  
Minimiert TeamViewer in das Traymenü (Infobereich der Taskleiste) anstatt in die Taskleiste.
- **Kennwort**  
Wenn Sie in das Feld *Kennwort* ein Kennwort eingeben, wird dieses anstatt des automatisch generierten Sitzungskennwortes benötigt, um auf Ihren Computer zuzugreifen.

→ Sie müssen hier ein Kennwort eingeben, wenn Sie die Option *TeamViewer mit Windows® starten* auf der Registerkarte *Allgemein* aktiviert haben.

#### Verbindung

- **Eingehende LAN Verbindung akzeptieren**  
Akzeptiert eingehende LAN-Verbindungen über Port 5938 (siehe [5.3 LAN-Verbindungen](#))
- **Proxy Einstellungen...**  
Öffnet den Dialog *Proxy Einstellungen* (siehe [6.2 Dialog Proxy-Einstellungen](#)).

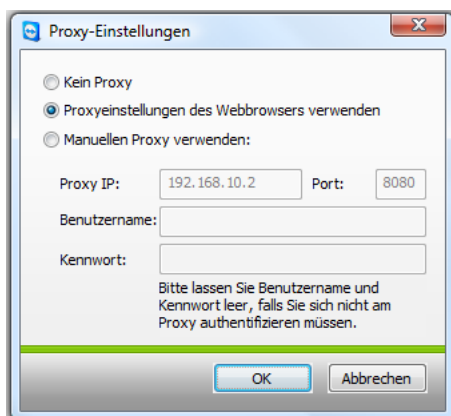


*Die Registerkarte Allgemein bietet einige grundlegende Einstellungsmöglichkeiten*

## 6.2 Dialog Proxy-Einstellungen

In den meisten Fällen passen die Standard-Proxyeinstellungen (Proxyeinstellungen des Webbrowsers verwenden). Sie können hier eigene Einstellungen konfigurieren, z.B. für den Fall, dass die Proxyeinstellungen in Ihrem Browser nicht gepflegt sind.

- **Kein Proxy**  
Benutzen Sie diese Einstellung, wenn Sie direkt mit dem Internet verbunden sind.
- **Proxyeinstellungen des Webbrowsers verwenden**  
Benutzen Sie diese Einstellung, falls Ihr Internet-Zugang über einen Proxyserver funktioniert und dieser in Ihrem Browser (Internet-Explorer oder Firefox) bereits konfiguriert ist.
- **Manuellen Proxy verwenden**  
Benutzen Sie diese Einstellung, um die Daten des Proxyservers manuell einzugeben.



*Im Dialog Proxy-Einstellungen können Sie den Zugriff auf das Internet konfigurieren.*



## 6.3 Registerkarte Fernwartung

Auf der Registerkarte *Fernwartung* können Sie Voreinstellungen für Fernwartungs-verbindungen vornehmen. Die Einstellungen in diesem Dialog wirken sich auf alle Fernwartungssitzungen aus.

### Anzeige

- **Qualität**  
Hier können Sie wählen zwischen:
  - **Geschwindigkeit optimieren**  
(Voreinstellung - es wird versucht die beste Geschwindigkeit bei annehmbarer Qualität zu erreichen )
  - **Qualität optimieren**
  - **Automatisch**
  - **Eigene Einstellungen**

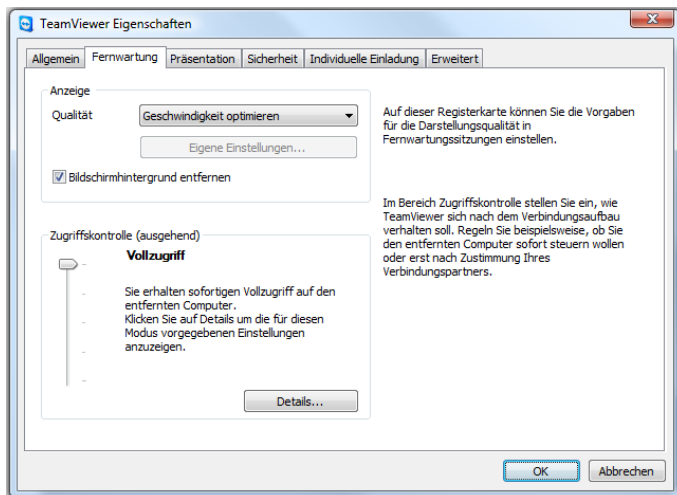
Wenn Sie *Eigene Einstellungen* wählen, wird die Schaltfläche *Eigene Einstellungen* aktiv. Über diese Schaltfläche können Sie den Dialog *Eigene Einstellungen* öffnen (siehe [6.4 Dialog Eigene Einstellungen](#)).

- **Bildschirmhintergrund entfernen.**  
Entfernt während der Sitzung den Bildschirmhintergrund des entfernten Computers.

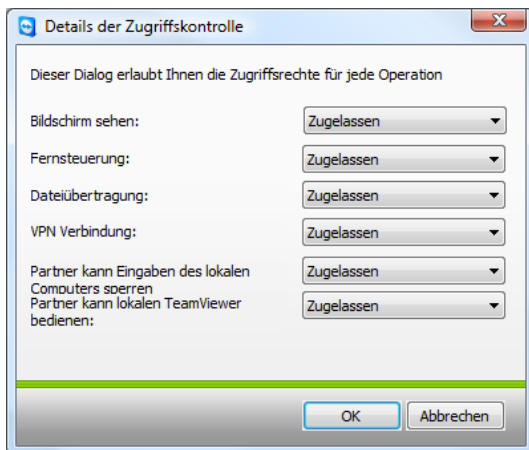
### Ausgehende Zugriffskontrolle

- **Vollzugriff**  
Mit dieser Einstellung erhalten Sie direkt Zugang zu allen Funktionen des Computers.
- **Alles bestätigen**  
Sie können zunächst nur den Desktop des entfernten Computers sehen. Weitergehenden Aktionen muss Ihr Verbindungspartner zustimmen.
- **Sehen und zeigen**  
Sie können den Desktop des entfernten Computers sehen, jedoch nicht steuern.
- **Eigene Einstellungen**  
Sie haben die Möglichkeit, mit der Schaltfläche *Konfiguration* individuelle Einstellungen zu definieren und somit unterschiedliche Funktionen ganz zu deaktivieren, nach Bestätigung zu erlauben bzw. direkt von Anfang der Sitzung an zuzulassen.
- **Sperren**  
Es sind keine ausgehenden Verbindungen erlaubt.

Unter [4.4 Zugriffskontrolle](#) lesen Sie nach welche Funktionen angesprochen werden können!



*Auf der Registerkarte Fernwartung können Sie die Voreinstellungen für Fernwartungssitzungen vornehmen.*



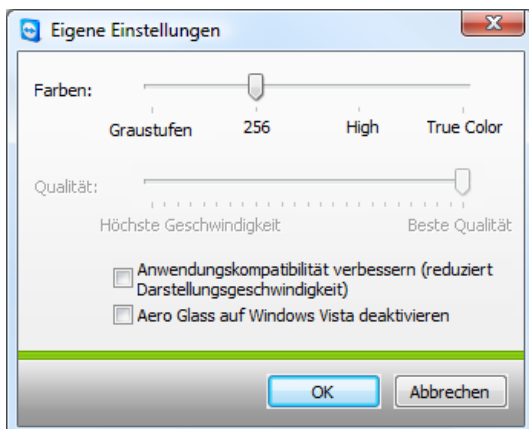
*Im Dialog Details der Zugriffskontrolle können Sie für den Modus Eigene Einstellungen die Detail-einstellungen vornehmen.*



## 6.4 Dialog *Eigene Einstellungen*

Den Dialog *Eigene Einstellungen* erreichen Sie, indem Sie *Eigene Einstellungen* in der Auswahlliste Qualität der Anzeigeeinstellungen einstellen und die Schaltfläche *Eigene Einstellungen...* anklicken. Hier können Sie eigene Qualitätseinstellungen vornehmen.

- **Farben**  
Stellen Sie hier die gewünschte Farbtiefe ein. Mehr Farben benötigen mehr Bandbreite, durch Verringerung der Farbtiefe können Sie die Performance verbessern.
- **Qualität**  
Hier können Sie die Darstellungsqualität einstellen. Wenn Sie die Farbmodi *Hoch* oder *True-Color* verwenden und den Qualitätsregler nach links bewegen, wird verlustbehaftete Kompression verwendet, um das Datenvolumen zu minimieren.
- **Anwendungskompatibilität verbessern**  
Erhöht die Kompatibilität mit älteren Windows-Anwendungen auf Kosten einer geringeren Performance.
- **Aero Glass auf Windows®-Vista deaktivieren**  
Deaktiviert Aero Glass auf entfernten Windows®-Vista Computern, um die Performance zu verbessern.



*Im Dialog *Eigene Einstellungen* können Sie Qualitätsoptionen konfigurieren..*



## 6.5 Registerkarte Präsentation

Auf der Registerkarte *Präsentation* können Sie Voreinstellungen für den TeamViewer Modus Präsentation vornehmen. Die Einstellungen in diesem Dialog wirken sich auf alle Präsentationssitzungen aus.

### Anzeige

- **Qualität**

Hier können Sie wählen zwischen:

- Geschwindigkeit optimieren
- Qualität optimieren  
Voreinstellung - es wird versucht, möglichst gute Bildqualität zu realisieren.
- Automatisch
- Eigene Einstellungen

Wenn Sie *Eigene Einstellungen* wählen, wird die Schaltfläche *Eigene Einstellungen* aktiv. Über diese Schaltfläche können Sie den Dialog *Eigene Einstellungen* öffnen ([siehe 6.4 Dialog Eigene Einstellungen](#)).

- **Eigenen Bildschirmhintergrund entfernen.**  
Entfernt während der Sitzung den Bildschirmhintergrund des lokalen Computers.

### Sicherheit

- **Präsentationen zugelassen**  
Über dieses Kontrollkästchen können Sie Präsentationen generell verbieten.
- **Richtungswechsel zugelassen**  
Wenn aktiviert, kann während einer Präsentation die Richtung gewechselt werden, so dass der entfernte Computer gesehen werden kann.
- **Partnereingaben freischalten zugelassen**  
Wenn aktiviert, kann während einer Präsentation die Eingabe am entfernten Computer aktiviert werden. Der Verbindungspartner kann dann Ihren Präsentationscomputer steuern.

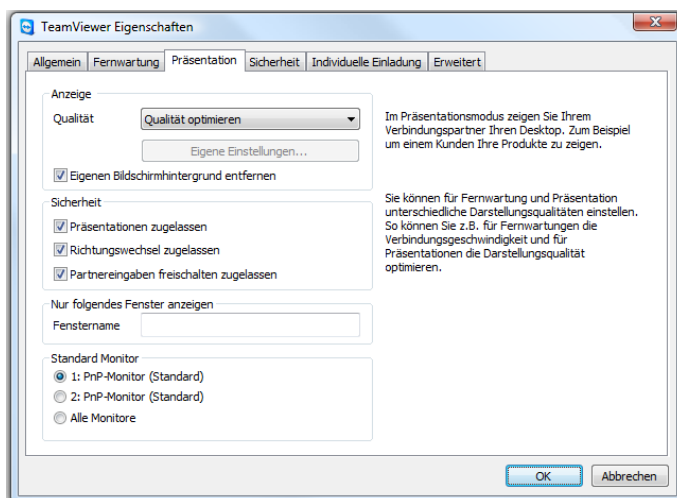


## Nur folgendes Fenster anzeigen

Wenn Sie in das Feld *Fenstername* den Titel eines Fensters eintragen, wird nur dieses in Präsentationen übertragen. Sie müssen nicht den vollständigen Titel des Fensters eingeben - es reichen einige eindeutige Anfangsbuchstaben. Auch während einer laufenden Präsentation können Sie die Präsentation mit der Schaltfläche *Einzelnes Fenster anzeigen* auf ein einzelnes Fenster beschränken.

## Standard Monitor

Hier können Sie festlegen, welches Monitorbild bei Präsentationen übertragen wird (nur verfügbar, wenn Sie am lokalen Computer mehrere Monitore angeschlossen haben).



*Die Registerkarte Präsentation bietet Einstellungsmöglichkeiten für Präsentationssitzungen.*



## 6.6 Registerkarte Sicherheit

Auf dieser Registerkarte können Sie sicherheitsrelevante Einstellungen vornehmen.

### Allgemein

- **Der Zugriff auf TeamViewer Optionen ist nur Benutzern mit Windows-Administrator-Rechten möglich**  
Wenn aktiv, sind die Registerkarten *Sicherheit* und die Starteinstellungen auf der Registerkarte *Allgemein* nur noch für Benutzer mit Windows®-Administrator-Rechten verfügbar.
- **Beenden von TeamViewer verbieten**  
Wenn aktiviert, wird TeamViewer in das Traymenü (Infobereich der Taskleiste) minimiert, falls über das Menü *Verbindung* der Befehl *TeamViewer beenden* ausgeführt wird oder Sie das TeamViewer Hauptfenster schließen.
- **Black- oder Whitelist konfigurieren**  
Öffnet den Dialog Black- und Whitelist. In diesem Dialog können entweder explizit die IDs hinterlegt werden, die Zugriff auf den lokalen Computer haben sollen (Whitelist) oder die IDs gesperrt werden, die keinen Zugriff auf den lokalen Computer haben sollen (Blacklist)

### Hinweis:

Bitte beachten Sie, dass beim Konfigurieren einer Whitelist die Gefahr besteht, dass Sie sich selbst aussperren! Ersetzen Sie beispielsweise Ihren Fernwartungscomputer, so erhält der neue Computer eine neue ID. Verwenden Sie diese Funktion nur, wenn Sie den entfernten Computer notfalls auch lokal erreichen können oder geben Sie in einer Whitelist immer mehrere IDs an.



## Windows-Anmeldung

In dieser Auswahlliste können Sie festlegen, ob entfernte TeamViewer-Benutzer sich am lokalen Computer mit Windows-Anmeldedaten authentifizieren dürfen.

- **Windows-Anmeldung nicht erlaubt**  
Standardeinstellung. Die Authentifizierung ist ausschließlich über TeamViewer-Authentifizierung möglich.
- **Windows-Anmeldung ist nur für Administratoren gestattet**  
Windows-Administratoren des Computers können sich über Windows-Authentifizierung anmelden.
- **Windows-Anmeldung ist für alle Benutzer gestattet**  
Alle Windows-Benutzer des Computers können sich über Windows-Authentifizierung anmelden.

**Hinweis:** Bei zugelassener Windows-Authentifizierung hängt die Sicherheit Ihres Computers direkt von der Sicherheit (Komplexität) der Windows-Kennwörter aller Windows-Benutzer des Computers ab.

**Stellen Sie bitte sicher, dass alle Windows-Logins sichere Kennwörter verwenden!**



## Eingehende Zugriffskontrolle

- **Vollzugriff**  
Ihr Verbindungspartner erhält sofort vollen Zugriff auf den lokalen Computer.
- **Alles bestätigen**  
Ihr Verbindungspartner kann zunächst nur Ihren Desktop sehen. Weitergehenden Aktionen müssen Sie zustimmen.
- **Sehen und zeigen**  
Ihr Verbindungspartner kann Ihren Desktop sehen jedoch nicht steuern.
- **Eigene Einstellungen**  
Sie haben die Möglichkeit, mit der Schaltfläche *Konfiguration* individuelle Einstellungen zu definieren und somit unterschiedliche Funktionen ganz zu deaktivieren, nach Bestätigung zu erlauben, bzw. direkt von Anfang der Sitzung an zuzulassen.
- **Sperren**  
Es sind keine eingehenden Verbindungen erlaubt.



### 6.6.1 Details der eingehenden Zugriffskontrolle

Folgende Einstellungen werden durch die Zugriffskontrolle geregelt.

#### **Bildschirm sehen**

Regelt, ob Ihr Bildschirm in einer Fernsteuerungssitzung direkt, oder erst nach Anfrage und Bestätigung eingesehen werden kann.

- Zugelassen
- Nach Bestätigung

#### **Fernsteuerung**

Regelt, unter welchen Umständen Fernsteuerung möglich ist. Mögliche Werte:

- Zugelassen
- Nach Bestätigung
- Abgelehnt

#### **Dateiübertragung**

Regelt, unter welchen Umständen Dateiübertragung möglich ist. Mögliche Werte:

- Zugelassen
- Nach Bestätigung
- Abgelehnt



### VPN-Verbindung

Regelt, ob Sie während der Fernwartungssitzung eine VPN-Verbindung aufbauen können. Z.B. um die Konfiguration zu ändern:

- Zugelassen
- Nach Bestätigung
- Abgelehnt

### Partner kann Eingaben des lokalen Rechners sperren

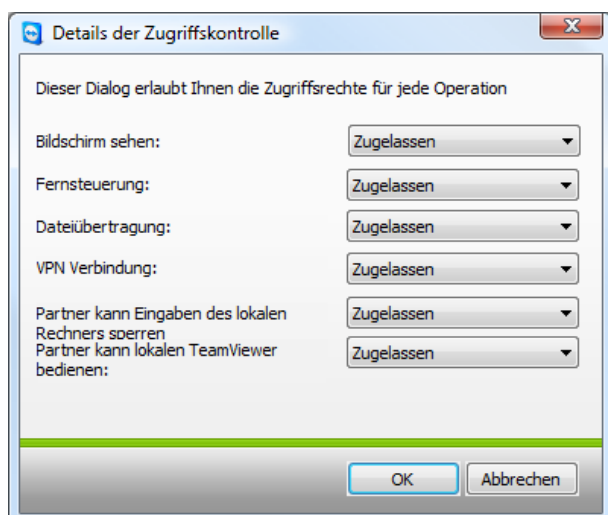
Regelt, ob Ihr Verbindungspartner Ihre lokalen Eingaben am Computer (Maus, Tastatur) sperren kann.

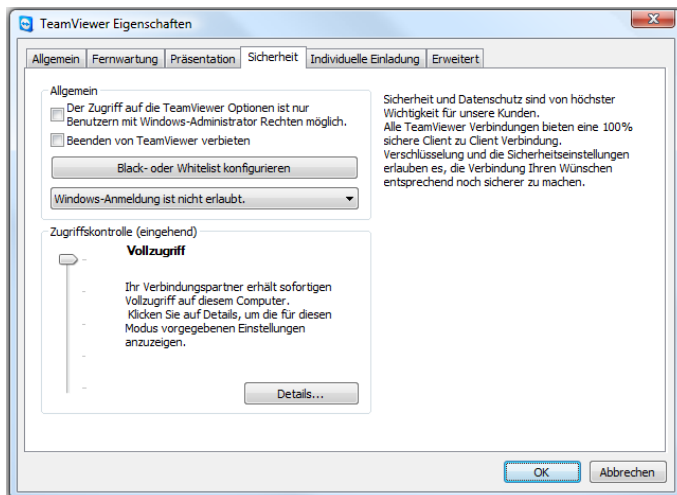
- Zugelassen
- Nach Bestätigung
- Abgelehnt

### Partner kann lokalen TeamViewer bedienen

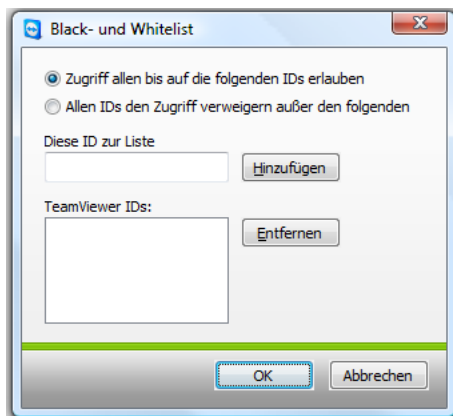
Regelt, ob Ihr Verbindungspartner Einstellungen an Ihrem TeamViewer vornehmen kann.

- Zugelassen
- Nach Bestätigung
- Abgelehnt





*Auf der Registerkarte Sicherheit können Sie sicherheitsrelevante Einstellungen vornehmen.*



*Im Dialog Black- und Whitelist kann der Zugriff anhand der IDs verboten oder explizit erlaubt werden.*



## 6.7 Registerkarte *Individuelle Einladung*

Die Registerkarte *individueller Einladungstext* bietet Ihnen die Möglichkeit, schnell und unkompliziert Ihre Geschäftspartner per Mail zu einer Fernwartungssitzung einzuladen.

- **Betreff**  
Hier können Sie die Betreffzeile Ihrer Einladungsmail verändern.
  
- **Nachrichtentext**  
Hier können Sie den Standard-Text für Ihre Einladungsmail individuell anpassen. Nach Betätigung der Schaltfläche *Testen* wird die Einladungsmail in Ihrem E-Mail Programm generiert. Sie können diese von dort direkt versenden. Über *zurücksetzen* wird die Standard-Mail wiederhergestellt.



## 6.8 Registerkarte *Erweitert*

Auf der Registerkarte *Erweitert* können Sie erweiterte Einstellungen in Ihrem TeamViewer vornehmen.

Allgemein:

- **Kennworte für erneute Verbindungen zwischenspeichern...**  
Sitzungskennwörter werden standardmäßig zwischengespeichert, um eine sofortige Wiederaufnahme der Verbindung zu ermöglichen. Nach dem Beenden von TeamViewer sind die Kennwörter nicht mehr gespeichert. Über diese Option können Sie das Speichern von Kennwörtern komplett unterbinden.
- **Mauszeiger des Partners darstellen**  
Der Mauszeiger Ihres Partners wird dargestellt.
- **Anzeige am entfernten Rechner deaktivieren, wenn die Eingaben...**  
Wenn Sie die Eingaben des Partners deaktivieren, wird zusätzlich am entfernten Computer der Bildschirm deaktiviert.
- **Alpha Blending auf diesem Computer ignorieren**  
Halbtransparente Fenster werden nicht übertragen, wenn der Bildschirm dieses Computers übertragen wird.
- **Vollzugriff, wenn ein Partner sich auf den Windows-Anmeldebildschirm verbindet**  
Diese Option ist nur verfügbar, wenn TeamViewer für den automatischen Start mit Windows konfiguriert ist. Wenn diese Option auf einem Computer aktiviert ist, kann man diesen abweichend von der Sicherheitseinstellung direkt steuern, falls am entfernten Windows-Computer kein Benutzer angemeldet ist. (Der Benutzer muss sich dann remote an Windows anmelden).
- **Sitzungsaufzeichnung automatisch mit Fernwartung starten**
  - Die Sitzungsaufzeichnung startet automatisch bei Beginn der Sitzung. Sie können den Ordner bestimmen, in dem die Aufzeichnungen gespeichert werden.
- **Ereignisprotokoll aktivieren**  
Wenn aktiviert, schreibt TeamViewer alle Fehler und Ereignisse in eine Protokolldatei.

### **Verbindungsprotokoll aktivieren**

Wenn aktiviert, schreibt TeamViewer Informationen zu allen ausgehenden Verbindungen in eine Protokolldatei. Diese Option muss aktiviert sein, wenn Sie TeamViewer Manager benutzen.

Den Protokoll-Ordner können Sie öffnen, indem Sie im TeamViewer Hauptmenü auf *Extras* und anschließend auf *Protokolle öffnen* klicken.

**Netzwerk:**

- **UDP verwenden**  
TeamViewer versucht, schnelle UDP Verbindungen aufzubauen. Diese Funktion sollten Sie nur deaktivieren, wenn es regelmäßig zu Verbindungsabbrüchen kommt.
- **Nur LAN-Verbindungen**  
Es wird keine Verbindung zum TeamViewer Netzwerk aufgebaut und TeamViewer ist nur noch über die IP-Adresse erreichbar.
- **TeamViewer-Server...**  
Öffnet den Dialog *TeamViewer Server*.
- **TeamViewer DirectIn check**  
Öffnet einen Dialog, indem die externe Erreichbarkeit des TeamViewers überprüft wird. Die DirectIn Ports 80 und 5938 müssen nicht geöffnet sein, allerdings kann TeamViewer diese Ports - wenn verfügbar - dazu nutzen, noch schnellere Verbindungen zu etablieren.
- **Aktiviere DirectIn Leistungsoptimierungen**  
Wenn dieses Kontrollkästchen aktiviert ist versucht TeamViewer an UPNP-fähigen Routern die Portweiterleitung für die Ports 5938 und 80 einzurichten. (Siehe TeamViewer DirectIn check).
- **Optionen importieren/exportieren**  
Hier können Sie Ihre TeamViewer Einstellungen in eine Konfigurationsdatei (\*.ini) exportieren. Damit ist die schnelle Übernahme von vordefinierten Einstellungen möglich.

**So exportieren Sie Ihre Einstellungen:**

1. Klicken Sie auf *Export*
2. Ein Dialog zum Speichern der Konfigurationsdatei wird geöffnet. Wählen Sie einen Speicherort und klicken Sie auf *speichern*.

**So importieren Sie Ihre Einstellungen:**

1. Klicken Sie auf Import
  2. Ein Dialog zum Öffnen der Konfigurationsdatei wird geöffnet. Wählen Sie eine Konfigurationsdatei und klicken Sie auf *öffnen*.
- **VPN Treiber**  
Über die Schaltfläche *VPN Treiber installieren* können Sie den VPN-Treiber installieren, der benötigt wird, um VPN-Verbindungen aufzubauen. Über dieselbe Schaltfläche lässt sich der Treiber auch wieder deinstallieren.



## 6.9 Dialog TeamViewer Server

Im Dialog TeamViewer können Sie einen festen Server eintragen

TeamViewer Server

Bitte geben sie nur dann einen festen TeamViewer Server ein, wenn Sie darum gebeten werden.

Server Name:

Kennwort:

OK Abbrechen

*Im Dialog TeamViewer Server können Sie einen eigenen TeamViewer Server eintragen.*

**Achtung:** Geben Sie hier nur einen Server an, wenn Sie vom TeamViewer Support dazu aufgefordert werden!



## 6.10 Verbindungsinformationen

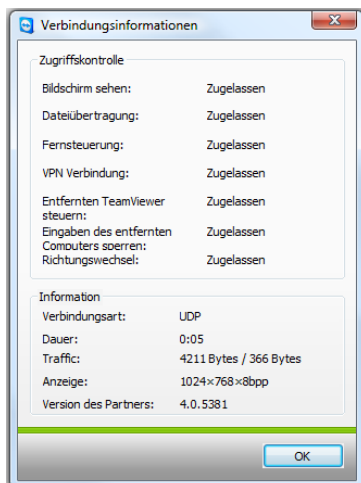
Der Dialog *Verbindungsoptionen* informiert Sie über die aktiven Verbindungsdaten. Sie erreichen diesen Dialog, in dem Sie im Fernwartungsfenster auf *Extras* und anschließend auf *Verbindungsinformationen* klicken.

### Zugriffskontrolle

Im Bereich Zugriffskontrolle werden die effektiven Einstellungen der Zugriffskontrolle für die aktuelle Verbindung angezeigt.

### Informationen

- **Verbindungsart**  
Zeigt die Art der Verbindung an.
- **Dauer**  
Zeigt die Dauer der Sitzung an.
- **Traffic**  
Zeigt die übertragene Datenmenge an.
- **Anzeige**  
Zeigt Informationen zu Bildschirmauflösung und Farbtiefe an.
- **Version**  
Zeigt die TeamViewer Version des Verbindungspartners an.



*Der Dialog *Verbindungsinformationen* zeigt Informationen zu aktuellen Sitzung an.*



## 6.11 QuickSupport Optionen

Im Dialog *QuickSupport Optionen* können Sie Einstellungen für TeamViewer QuickSupport vornehmen.

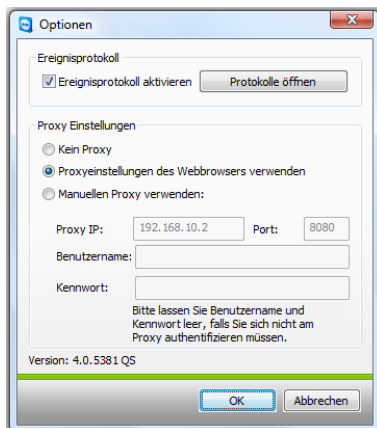
Sie erreichen diesen Dialog, indem Sie auf das Zahnrad-Symbol oben rechts in TeamViewer QuickSupport klicken.

### Ereignisprotokoll

- Ereignisprotokoll  
Wenn aktiviert, schreibt TeamViewer QuickSupport ein Ereignisprotokoll. Dieses Protokoll kann in Support-Fällen bei der Fehlersuche helfen.
- Protokolle öffnen  
Öffnet den Windows-Ordner, in dem die Protokolldatei gespeichert ist.

### Proxy-Einstellungen

Siehe [6.2 Dialog Proxy-Einstellungen](#).



*Der QuickSupport Dialog Optionen*